

Raport asupra guvernării (PWR)

Editat de

Societatea Academică din România (SAR)



NOTĂ

Opiniile exprimate în acest raport aparțin autorilor și nu implică răspunderea membrilor sau finanțatorilor Societății Academice din România.

POLICY WARNING REPORT (PWR) - ROMANIA
SOCIETATEA ACADEMICĂ DIN ROMÂNIA (SAR)

SUMAR

EVOLUȚIA PRINCIPALILOR INDICATORI

REZUMAT

POLITIC

5. Partidul de guvernământ cade iarăși în propriul trecut

6. Reforma justiției a fost îngropată în scandaluri

12. O alternativă politică funcțională nu a apărut încă. Cum trebuie construită o coaliție a opoziției pentru a funcționa?

ECONOMIE

21. România la mijlocul lui 2003: Aspecte macro-economice

SOCIETATE

30. Demografia: o bombă cu efect întârziat?

EVOLUȚIA PRINCIPALILOR INDICATORI

	Trim1 2002	Trim2 2002	Trim3 2002	Trim4 2002	Anul 2002	Trim1 2003	Trim2 2003	Iul 2003	Aug 2003	Trend 2003
Creștere PIB (trimestrial, anualizat), %	3.1	5.7	4.5		4.9	4.4				↗
Rata de schimb, Leu/USD, %	4.1	1.8	-1.1	1.3	6.02	-0.93	-0.53	-0.67		↘
Inflația, media lunară, %	3.9	5.1	2	6	17.8	1.3	0.8			↘
Producția industrială, media lunară, %	4.4	4.2	6.9	8.3	6.0	3.4	2.9			↗
Deficitul comerciale, FOB/CIF (milioane USD)	759	1,003	948	1,279	3,988	820	1,748			↗
Rata șomajului, %	13	9.6	8.2	8.1	8.1	8.3	8.1	6.9		↘
Salariul mediu lunar, net, USD	110	118	118	122	117	132	142			↗
Rata de dependență, pensionari / angajați	1.01	1.011	1.013	1.02		1.06	1.07			↗
Încrederea în afaceri pentru următoarele 3 luni: producție / contracte / locuri de muncă (sondaj INSSE)						↗ ↗ ↘	↗ ↗ -	↗ ↗ ↗		
Încredea în guvern, % (Actualul guvern este capabil să îmbunătățească situația)	45	38	32			38	31		34	↘
Pesimismul, % (Țara se îndreaptă într-o direcție greșită)	51	57	62			49	57		63	↗
Bunăstare subiectivă, % (Trăiesc mai bine decât anul trecut)	11	12	11			15	16		16	-

REZUMAT

Politic

Promisiunile de auto-reformare făcute de PSD au rămas neonorate. Tehnocrații aduși după 2000 în partid (Mircea Geoană, Mihai Tănăsescu) sau noua generație (Cosmin Gușă) au eșuat în a schimba structura clientelară a bazei partidului. Lipsa de voință pentru aducerea la ordine a "baronilor" locali este doar un semn al reînțoarcerii în propriul trecut.

Deși s-a aflat în atenția publică prin numeroase scandaluri, reforma justiției rămâne o problemă. SAR revine asupra subiectului la un an de la precedentă evaluare, constatând că deși s-a vorbit foarte mult s-au făcut prea puține. Intervenția politică în justiție rămâne masivă și doar o abordare imparțială poate rezolva ceva. Printre altele, SAR reia propunerea ca procurorul-șef PNA să fie numit de comun acord de putere și opoziție.

Care sunt șansele realizării unei noi construcții politice care să pună probleme PSD în viitoarele alegeri? PD și PNL, cei doi parteneri, trebuie să evite greșelile făcute în perioada 1996 – 2000. O simplă alianță pre-electorală nu este de ajuns, SAR propune varianta unei uniuni, cu conducere și strategie comune. Acesta este modelul unor coaliții de succes din Bulgaria și Slovacia, țări cu un spectru politic dezechilibrat, ca cel din România.

Economic

Analiză asupra creșterii economice și a situației generale din economia românească în prima parte a lui 2003. Sunt evidențiate eventualele riscuri ce pot amenința viitorul apropiat.

Social

Suntem mai puțini și mai bătrâni, dar situația noastră nu este singulară și nici excepțională în zonă. Întreaga Europă se confruntă cu aceleași probleme. Adevărata noastră problemă este rata de dependență (salariați/pensionari). Este nevoie de stimulente economice care să încurajeze oamenii să se bazeze mai puțin pe sistemul public de asigurări sociale.

1.POLITIC

REFORMA ÎMPOTMOLITĂ

Partidul de guvernământ cade iarăși în propriul trecut...

PSD a început în 2000 o campanie de schimbare a propriei imagini, atât în interior cât și în plan internațional. Pentru a scăpa de vechea imagine de partid succesori al regimului comunist, cu tendințe autoritariste slab deghizate, proaspăt redenumitul Partid Social Democrat a recrutat câțiva tehnocrați în pozițiile cheie de negociere cu Occidentul (ministrul Afacerilor Externe, cel al Finanțelor, negociatorul cu UE). În plus, a fost angajat un tânăr birocrat cu rezultate bune în sectorul privat (Cosmin Gușă) pentru a transforma partidul într-o formațiune social-democrată modernă. Autoritatea acestor oameni se baza pe încrederea premierului, în dubla sa calitate de șef al executivului și președinte al partidului. În afara acestui aspect mai degrabă informal, nici una dintre aceste figuri cu orientare pro-occidentală nu s-a bucurat de o influență reală în partid. În vreme ce miniștrii mai sus amintiți erau ocupați cu guvernarea, iar domnul Gușă cu schimbarea imaginii partidului, rețelele de putere și influență din PSD au preluat tot mai mult controlul asupra partidului. Așa-numiții "baroni locali" a transformat PSD într-un partid de clanuri, bucurându-se și de binecuvântare de la centru, în ciuda violentelor acuze de corupție aduse de presă. În iulie, Cosmin Gușă a fost scos pe tușă, dovedindu-se doar un instrument pentru recrutarea câtorva lideri de opinie credibili. În final, poziția sa în partid a fost dublată de o alta, rămânând fără atribuții reale. Văzându-se în această situație, secretarul general a demisionat, sugerând că la fel ar trebui să facă și alți lideri, ca Viorel Hrebenciuc și Dan Ioan Popescu, acuzați de corupție. Deloc surprinzător, nimeni nu a mai făcut pasul înapoi. Foarte recent, cel mai important ziar, *Adevărul*, a dovedit că Hildegard Puwak, ministrul Integrării Europene, se află în conflict de interese (soțul și fiul au beneficiat de fonduri europene prin programul *Leonardo*).

AVERTISMENT

Reforma justiției a fost îngropată în scandaluri

Nu doar reforma internă a PSD este în joc. Aceasta poate fi văzută ca o chestiune de interes privat, dar reforma statului, în special aspectele ce țin de integrare, țin de interesul public. În vreme ce economia își continuă ascensiunea, iar guvernul a angajat grupuri de lobby pentru a obține statutul de economie de piață, există alte sectoare sensibile, cum ar fi justiția, unde lipsește voința politică pentru reforme de substanță. SAR a publicat o analiză asupra reformei din justiție în urmă cu un an. De atunci, lucrurile s-au mișcat foarte încet. Proiectul de lege pentru organizarea Consiliului Superior al Magistraturii (CSM), aspect cheie pentru independența justiției, nu a fost finalizat. Mai rău chiar, nici nu a fost făcut public sau discutat cu societatea civilă și donatorii internaționali. Și mai rău: modul în care acționează abia înmprospătatul CSM (care l-a criticat pe președintele Curții Supreme de Justiție pentru abuz, pe motiv că l-a chemat la ordine pe un procuror în timpul unui proces) arată că această instituție va deveni importantă doar dacă numirea membrilor săi va fi controlată, înlocuind astfel Ministerul Justiției ca mijloc de control politic. Există un alt risc serios: numirea pe criterii politice a noii Curți de Casație (care va înlocui Curtea Supremă după schimbarea Constituției), pe măsură ce majoritatea actualilor membri își vor termina mandatele în următorii doi ani. Semnalele în domeniu sunt ambigue, multe măsuri reformiste au fost adoptate prin ordonanțe de urgență, uneori fără să existe coordonare, în vreme ce practica curentă se află în contradicție cu aceste măsuri. În figura de mai jos se poate vedea distanța dintre reformele propuse și practicile curente (iar practica propriu-zisă reprezintă adevăratul indicator al voinței politice).

**Reforma justiției:
lipsa de voință
politică
obstrucționează
orice reformă
reală**

Fig. 1. Practica versus prevederile legale

	Actuala situație legală	Practica curentă	Reforme propuse
Recursul în anulare pentru sentințe definitive	După schimbarea Codului de Procedură Civilă este posibil doar în procesele penale	Din ianuarie 2003 au fost admise 156 ¹ de recursuri în procese penale și 238 în procesele civile.	Există intenția de a păstra procedura pentru procese penale, în ciuda recomandărilor internaționale.
Numirea membrilor CSM	Aprobați de Parlament după ce sunt propuși prin vot de magistrați.	Sunt favorizați judecătorii CSJ; aprobarea de către comisiile parlamentare se transformă de fapt într-o selecție; în recente scandaluri CSM s-a grăbit să apere poziția Ministerului Justiției	Necunoscute, proiectul de lege nu a fost făcut public, prevederile din noua Constituție sunt vagi.
Independența Curții Supreme de Justiție	Judecătorii au un mandat limitat de șase ani. Influența asupra CSM este redusă.	Președintele Curții este atacat dur de Ministerul Justiției și de către Președinție.	După reforma constituțională, judecătorii, individual, pot primi un mandat nelimitat, la expirarea mandatului.
Aplicarea deciziilor Curții Europene pentru Drepturile Omului.	Actuala constituție acordă prioritate legislației internaționale în materie de drepturile omului.	Înfirzirea aplicării deciziilor în procesele de proprietate încălcarea deciziilor care limitează dreptul procurorilor de a decide arestarea (cazul Pantea, recentul scandal "Ciucă").	Propunerile constituționale limitează aplicarea legislației internaționale dacă intră în conflict cu Constituția, cerând mai întâi modificarea acesteia; constituția nu poate fi modificată decât cu 2/3 din voturi în Parlament sau prin referendum.

Concluzia desprinsă din Fig 1: unde nu există voință, nu se găsesc nici soluții. Ziarele au fost foarte ocupate în această vară cu scandalurile legate de justiție. În vreme ce intențiile oficiale – bune pentru export – anunță renunțarea la recursul în anulare, de fapt, în 2003 acest instrument a fost folosit din plin. Recursul în anulare poate fi ultima soluție, atunci când un proces de corupție merge "prost", un oponent politic este declarat nevinovat sau un client este condamnat. Procurorul General a abuzat până acum de recursuri în anulare, slăbind și mai mult deja firava autoritate a judecătorilor și

¹ Sursa: Apador- CH (Asociația pentru Apărarea Drepturilor Omului – Comitetul Helsinki), citând statistici obținute prin Legea liberului acces la informațiile de interes public.

demonstrând că un proces este încheiat doar când se obține un rezultat politic convenabil. Ar trebui trași la răspundere judecătorii de la Curtea Supremă care au schimbat sentințele originale după recursuri în anulare motivate de presiuni politice iar statul român a pierdut apoi la Curtea Europeană. Dar tocmai aceștia sunt promovați la Ministerul de Justiție sau chiar decorați². Practica arată că nu există suficientă voință pentru reforma sistemului juridic.

Publicul rămâne sceptic și după remaniere

Lăsând deoparte electoratul său captiv de la sate, PSD scade încet dar sigur în zonele urbane, adevăratul indicator al schimbării politice în România. Două sondaje independente, SAR-CURS, comandat pentru acest raport, și Barometrul de Opinie Publică al Fundației pentru o Societate Deschisă arată un declin semnificativ în orașe, comparativ cu sfârșitul anului trecut, în ciuda succesului legat de intrarea în NATO. Așa cum am arătat și în precedentul raport, intrarea în NATO nu a influențat semnificativ tendințele opiniei publice. Ceea ce înseamnă că, oricum, PSD își păstrează voturile primite la alegerile din 2000. Scorurile foarte mari înregistrate de PSD la preferința pentru partid se datorează subestimării voturilor către partidele mici (3% în sondaje, 12% la ultimele alegeri) și unei rate de absenteism foarte ridicată (55,4%). În cifre absolute, partidul aflat la putere are cam aceeași pondere ca în 2000. Dar eroziunea în zonele urbane este semnificativă și se pare că va continua. Așa cum se vede din **Fig. 3** PSD este mai puțin votat de tineri și de locuitorii orașelor și, de asemenea, de cei deziluzionați de direcția în care se îndreaptă țara (care au ajuns la 62,5% și sunt în creștere). Toți aceștia depășesc 50% din electorat, dar 15% dintre ei ar vota tot pentru PSD (reprezentând 38% din electoratul său). Dacă nu apare o schimbare radicală care să îi asigure că direcția este bună, acest grup poate părăsi partidul aflat la putere, în căutarea unei alternative.

**PSD pierde
continuu
electori tineri,
proveniți din
mediul urban**

Spre deosebire de aceștia, masa celor care nu se vor prezenta la vot sau se declară nehotărâți (44%) nu va schimba nimic din preferințele pentru partide. Cei mai mulți dintre ei (38%) ar prefera de fapt să existe un singur partid politic (aceștia sunt autoritariștii deziluzionați). Dacă ar vota, este foarte posibil să opteze pentru o alternativă radical populistă, deci faptul că nu vor merge să voteze reprezintă chiar o veste bună. Mobilizarea celor cu opțiuni democratice din acest grup rămâne o prioritate, dar este improbabil că vor fi atrași de vreun curent: sunt deziluzionați tocmai pentru că nu se regăsesc în nici o ofertă.

² Este cazul judecătorului Ivanov, semnalat de *Adevărul*, www.adevarulonline.ro

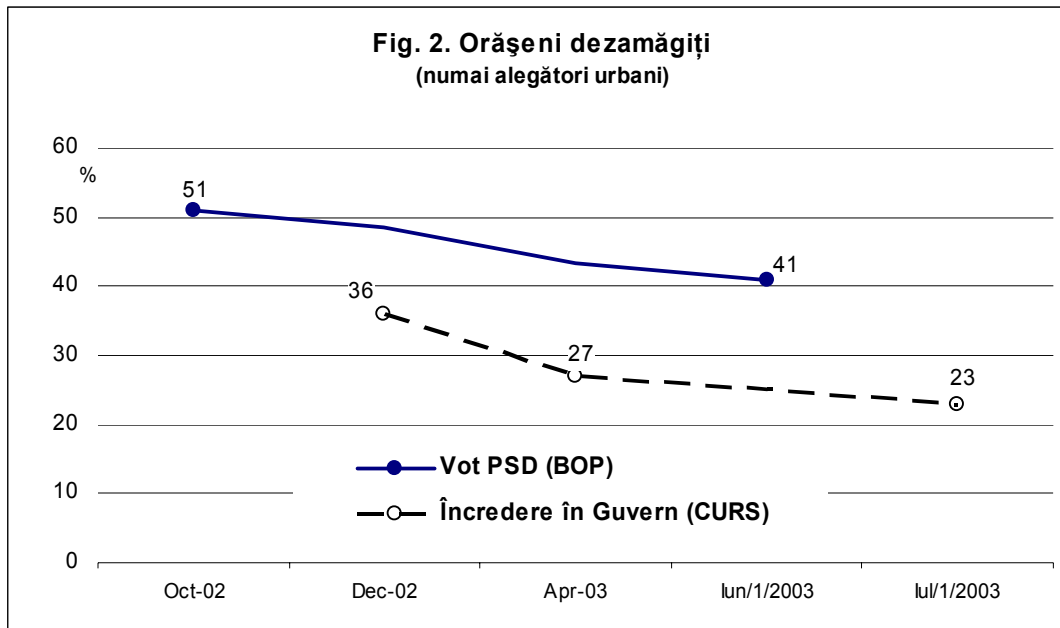


Fig. 3. Cine (nu) ar vota pentru PSD

Predictori ai votului pentru PSD	Coefficient de regresie (Eroarea standard)
Sub 35 de ani	-.555 (.156) ***
Educația	N/S
Rezidență urbană	-.690 (.238) ***
Direcție greșită	-.766 (.139) ***

Legendă: Nivel de semnificație: *p = 0.05, **p = 0.01, ***p = 0.001, - = corelație negativă, += indică o corelație pozitivă, N/S= nesemnificativ
Sursa: BOP Gallup

În iunie 2003 a avut loc a remaniere/restructurare a guvernului, pe care o sugerasesem în rapoartele noastre cu un an în urmă. SAR argumenta atunci că este nevoie de o schimbare care să facă mai eficiente structurile de decizie, să crească coerența politicilor, să elimine redundanța dintre unele instituții ale administrației centrale. Existau anumite evaluări ale eficienței unor agenții și ministere. Dar acestea au fost prea puțin băgare în seamă. Cum va exista mai multă coerență când după această restructurare vor exista TREI instituții diferite, toate aflate în subordinea premierului și toate însărcinate să analizeze și să conceapă politici publice? Este în primul rând ceea ce a mai rămas din fostul Minister al Informațiilor, fără departamentele de minorități și cel pentru romi; în al doilea rând este Comisia Națională de Prognoză (rămasă fără umbrelă după desființarea Ministerului Dezvoltării și Prognozei) și mai este și vechiul Departament de Analiză Instituțională și Socială (DAIS), o unitate aproape informală care lucrează pentru principalul consilier economic (străin) al premierului. În practică, nici una dintre ele nu se ocupă de coordonarea politicilor.

Drept urmare, fiecare minister se ocupa de sectorul lui si nu e nimeni care să se ocupe de politicile de ansamblu. Nici o unitate nu este specific împuternicită să coordoneze ministerele sau să formuleze principiile generale pentru politicile sectoriale. Structura complicată existentă nu reflectă decât nevoia de a satisface diverse centre de putere.

Nu se poate lega dispariția unor ministere de evaluarea performanțelor de până acum, fie personale fie instituționale. E adevărat că Dan Matei Agathon a fost demis, dar în același timp părintele proiectului atât de contestat Dracula Park a fost promovat secretar general al partidului. Au fost schimbați miniștrii de la Sănătate și Educație, dar au rămas cei de la Justiție și Industrii, cu performanțe și mai discutabile. În final, rezistența în post pare a depinde exclusiv de relația personală cu premierul Năstase sau cu președintele Iliescu. Nu e de mirare că atât publicul cât și presa au văzut în această restructurare doar o spoială pentru Consiliul European de la Tesalonic.

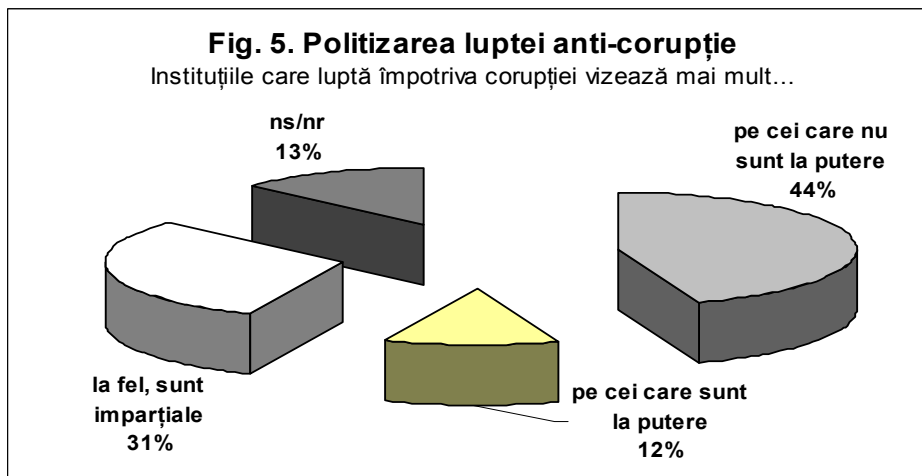
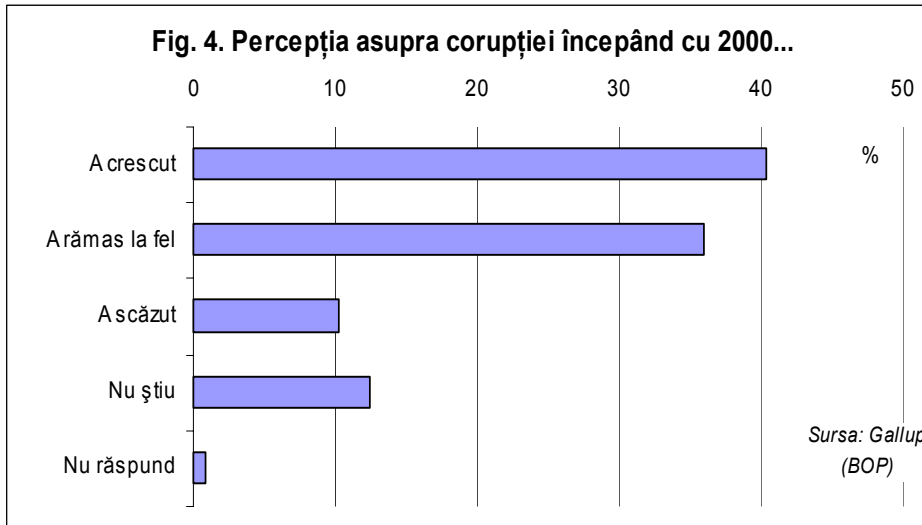
Partidul aflat la putere a pierdut oportunitatea să arate opiniei publice interne și externe că prin această restructurare se pot îmbunătăți performanțele guvernării, mai ales în perspectiva dificilei sarcini de a încheia negocierile pentru aderare în 2004. Oricum, opoziția fiind slabă și fragmentată, nimeni nu pare a avea de câștigat din această situație.

**Parlamentarii
sunt văzuți ca
cel mai corupt
grup social din
România.**

Spectrul politic rămâne dezechilibrat. La viitoarele alegeri din 2003-2004 se vor împlini cincisprezece ani de tranziție, din care unsprezece dominați de principalul partid post-comunist, numit acum PSD, și alți patru de o coaliție largă de partide anti-comuniste și post-comuniste. Acest dezechilibru în sine este o explicație pentru lipsa de performanță a guvernării și pentru corupție. *Cum au demonstrat lucrări academice recente³, performanța guvernelor din Europa Centrală și de Est (ECE) este influențată masiv de paternurile competiției politice din tranziție, mai mult decât de mărimea executivului sau de caracteristicile regimului comunist anterior.* Cazul României este unul total nefericit: un singur partid-dominant care se comportă ca o clică. Publicul percepe această situație: o majoritate apreciabilă crede că locurile în Parlament sunt cumpărate iar corupția a crescut după ultima schimbare de guvern. Parlamentarii sunt văzuți ca cel mai corupt grup social din România.

De asemenea, sondajul SAR-CURS arată că publicul nu este deloc convins de campania guvernamentală împotriva corupției, văzută ca fiind partizană și ineficientă (vezi **Fig. 5**).

³ Anna Gryzmala Busse, Yale University. "Party Competitions and State Institutions in East Central Europe", studiu prezentat la conferința *Strengthening States, Consolidating Democracies*, European University Institute, 16-17 mai 2003.

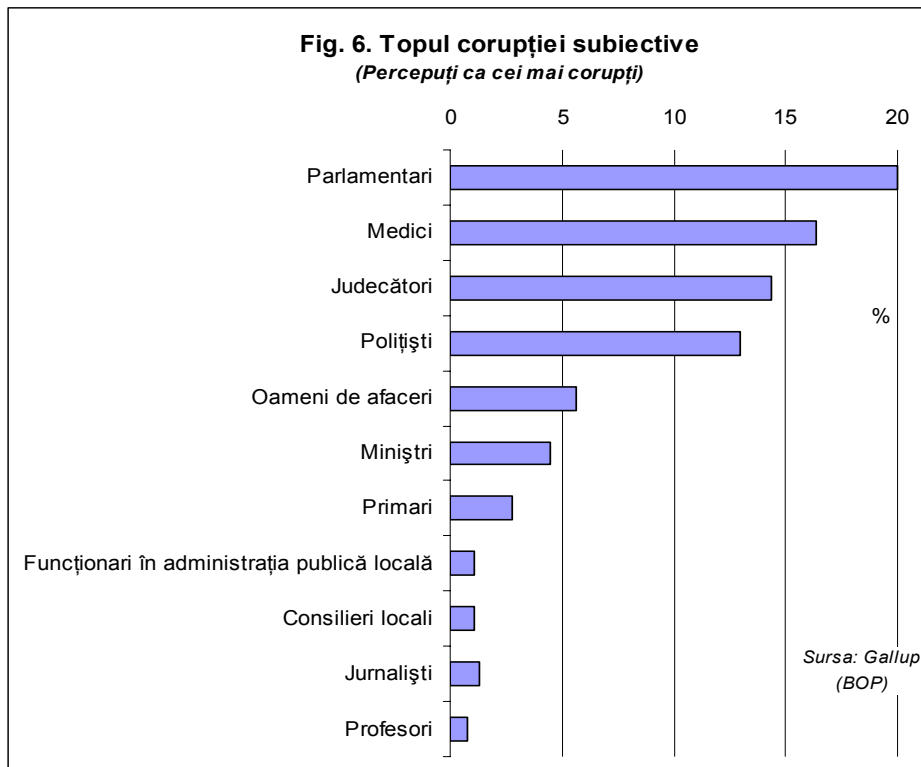


Sursa: CURS, august 2003

De fapt, această campanie este ineficientă pentru că este partizană: cum poate fi susținută imparțialitatea proaspăt creatului Parchet Național Anti-Corupție când singurii politicieni anchetați sunt foști și actuali lideri ai opoziției? Printr-o inițiativă care nu va avea ca efect decât risipirea credibilității PNA, a fost redeschisă vechea anchetă în cazul privatizării flotei comerciale, menită să-l incrimineze pe fostul ministru al Transporturilor, Traian Băsescu, actual primar al Bucureștiului și important lider al opoziției. Acest caz a mai fost investigat înainte de 1996, când tot actualul partid de guvernământ era la putere. La acea vreme, atât o comisie parlamentară cât și procuratura au decis că nu existau elemente pentru acuzarea lui Băsescu, de altfel singurul politician român care a renunțat la imunitatea parlamentară pentru a răspunde acuzațiilor. Redeschiderea dosarului după opt ani în care nu a apărut nici un element nou nu poate decât să demonstreze eșecul total al oricărei instituții anti-corupție cu conducere numită politic. Așa cum SAR a avertizat cu un an în urmă, în România s-ar ajunge la rezultate doar dacă șeful PNA ar fi numit în comun de putere și de opoziție.

Procurorul șef al PNA ar trebui numit în comun de putere și opoziție

Poliția a provocat un alt scandal în iulie, când a publicat un top propriu al corupției, care arăta că profesorii și medicii conduc în clasamentul celor arestați pentru corupție. Opinia publică are propriul top, mult diferit, în care sunt învinuiți tocmai polițiștii, plus magistrații și politicienii.



O ALTERNATIVĂ POLITICĂ FUNCȚIONALĂ NU A APĂRUT ÎNCĂ

Unde a greșit precedenta coaliție de centru?

În ciuda înfrângerii catastrofale a fostei coaliții la alegerile din 2000, cei aproape trei ani trecuți de atunci nu au conturat o alternativă politică ce ar putea umple acest gol. Creștin-democrații s-au afundat în obscuritate, după o serie de frământări interne. Liberalii (PNL) l-au schimbat mai întâi pe Mircea Ionescu-Quintus cu Valeriu Stoica. Deși Ionescu-Quintus s-a dovedit a fi un fost colaborator al Securității, acest lucru a influențat prea puțin popularitatea sa în partid. Stoica a fost singurul care a făcut presiuni pentru a demara o nouă construcție politică. Tocmai pentru că dorea o alianță cu PD, fostul partener de coaliție, a pierdut puterea în partid, reușind doar să își păstreze o influență limitată prin desemnarea succesorului său, Theodor Stolojan. Acesta a încercat de atunci să întărească puterea centrală și să împace diferitele facțiuni readucând recent în discuție ideea unei alianțe cu Partidul Democrat.

Partidul Democrat a suferit pierderi importante prin migrarea multor lideri locali și a câtorva parlamentari către PSD. Puțini dintre liderii cu care se mândrea partidul altădată mai sunt acum alături de Traian Băsescu, care l-a înlocuit pe Petre Roman ca președinte. Acești lideri reprezentau cel mai mare și mai coerent grup de tehnocrați din politica românească, reprezentând cu succes ideea schimbului de generații. Acum s-au refugiat în poziții de mână a doua în PSD sau PD (unii chiar la liberali) și au încetat să mai conteze în vreun fel.

Este alianța preelectorală dintre PD și PNL construcția politică de care are România nevoie pentru a-și echilibra sistemul de partide? Ar fi profitabilă această alianță pentru democrația românească și pentru cei implicați? Este fezabil acest proiect? Și dacă nu, ce alternative există?

Să începem cu ultima întrebare. Sistemul de partide poate fi echilibrat în două feluri:

A. Limitând puterea disproporționată a partidului dominant, putere folosită fără scrupule în ultimii ani pentru recrutarea primarilor opoziției, a funcționarilor și a oamenilor de afaceri. Asta ar însemna fragmentare, dar fragmentarea este preferabilă unui sistem dominat de un singur partid, mai ales în statele în care rețelele de influență și acapararea instituțiilor reprezintă o problemă spinoasă. Un spectru cu 4-5 partide cam de aceleași dimensiuni, obligate să se coalizeze pentru a forma guverne, ar fi preferabil unui sistem dominat autoritar de o singură formațiune. Această situație este întâlnită frecvent în Europa continentală. Modelul ar fi presupus ca fostul secretar general Cosmin Gușă să fi avut în jurul său o aripă reformatoare dornică să facă din PSD un partid mai modern, apropiat de a Treia Cale la modă în Occident (așa cum s-a mai întâmplat în trecut, când au apărut PD și ApR). Dar câtă vreme Gușă s-a dovedit a fi doar un reformator singuratic sau un simplu pierzător în luptele pentru putere, nu sunt șanse să se repete modelul ApR.

B. Concentrarea forțelor opoziției democratice într-o coaliție sau într-un singur partid capabil să facă față PSD la viitoarele alegeri. Acest model a fost folosit în 1996, ducând la guvernarea de centru-dreapta de până în 2000, bazată pe patru partide majore și alte formațiuni minore. Această coaliție de centru-dreapta a format trei guverne: Victor Ciorbea, Radu Vasile și Mugur Isărescu.

Chiar dacă aceste guverne au înregistrat anumite succese în restructurarea economiei și descentralizarea administrației, performanțele generale ale coaliției au fost slabe. O problemă care stă acum în calea formării unei alte coaliții este lipsa oricăror analize și evaluări asupra eșecurilor celei precedente. Amintirile neplăcute ale fostei CDR nu au dispărut cu toată frustrarea provocată de guvernarea PSD și de "baronii" ei. Situația nu a fost discutată sau clarificată de liderii fostei coaliții, astfel încât publicul să priceapă cine este de vină. Blamarea exclusivă a PNȚCD nu este credibilă și nu va aduce noi suporteri pentru liberali și democrați, chiar dacă greșelile

Înainte de a forma o nouă coaliție, PNL și PD trebuie să înțeleagă de ce a eșuat cea precedentă (CDR).

**Cele mai mari
greșeli ale CDR în
1996-2000 au
fost...**

țărăniștilor au fost reale. Coaliția în întregul ei trebuie să răspundă, printre altele, pentru promisiunile neonorate din "Contractul cu România" sau pentru eșecul în atragerea unor masive investiții străine. Aceasta este moștenirea negativă ce afectează credibilitatea foștilor parteneri, care trebuie acum să ofere asigurări că eșecurile nu se vor repeta și greșelile au fost asumate.

Nici liberalii și nici democrații nu au ieșit imaculați din guvernarea 1996 – 2000. Inventarierea sumară a celor mai evidente greșeli comise în 1996 – 2000 arată că vina este împărțită între membrii actualei opoziții.

- Blocarea legislației de restituire a proprietății (vina: PD)
- Întârzierea privatizării fermelor de stat (vina: PD)
- Poziția ambiguă față de deschiderea dosarelor de Securitate, o lege proastă care are acum consecințe asupra CNSAS (vina: PNL, PNȚCD)
- Incapacitatea de a adopta în 2000 pachetul legislativ care privea reforma justiției, crucial pentru acest sector și pentru integrarea europeană (vina: PD, PNȚCD). România încă se mai chinuie în 2003 să reinventeze una câte una (și să treacă prin ordonanțe de urgență) diferitele elemente din așa-numitul pachet "Stoica".
- Incapacitatea de a respecta minimalele înțelegeri din cadrul coaliției (de exemplu, cele legate de maghiari).
- Slaba performanță în ce privește integrarea în UE, de exemplu, incapacitatea a îndeplini criteriile de ridicare a vizelor (vina: PNȚCD).
- Incapacitatea de a ajunge la un acord pentru un singur candidat prezidențial, ceea ce i-a permis naționalistului Corneliu Vadim Tudor să ajungă în al doilea tur (vina: toți partenerii, inclusiv UDMR).

Această scurtă listă arată că nici principiile de funcționare și nici aplicarea acestor principii nu au funcționat atunci. Este adevărat că țărăniștii erau pentru prima dată la guvernare, dar aceasta nu este o scuză pentru întreaga coaliție: și liberalii și democrații mai făcuseră parte din guverne.

Este foarte adevărat că în timpul guvernelor Vasile și Isărescu au fost puse bazele refacerii economice, dar comparativ cu coaliția slovacă ce l-a înlăturat de la putere pe Meciar în 1997 partidele democratice din România nu s-au descurcat prea bine. În 2000 au fost nu doar înfrânți ci striviți, în vreme ce coaliția slovacă s-a menținut la putere și l-a izolat pe Meciar. Performanțele integrării europene au fost de departe mai bune în Slovacia decât în România.

Înainte de a crea o nouă coaliție, foștii parteneri trebuie să se pună de acord asupra anumitor chestiuni. A te baza doar pe votul de protest anti-PSD nu este suficient. Noul parteneriat va trebui să convingă electoratul că precedenta guvernare haotică și partidocrația feroce (celebrul algoritm de împărțire a funcțiilor) nu se vor repeta. Nu se vor

repetă? Pe măsură ce negocierile avansează, aceste fantome se întorc. Nu este sigur că noua coaliție nu va fi chiar mai proastă ca precedenta. Coalițiile de doi parteneri sunt cele mai problematice, se crează un singur clivaj permanent. În coalițiile de trei sau mai mulți parteneri clivajele se redesenează în funcție de problemă.

Uniune, nu fuziune

În Bulgaria, la începutul anilor 90, după ce coaliția anti-comunistă UFD a pierdut alegerile, a fost reorganizată ca un singur partid (păstrând formal identitatea partidelor) de către Ivan Kostov, ulterior premier. Această formulă a reușit să convingă electoratul care dorea schimbarea. În **Fig. 7** sunt prezentate argumentele în favoarea diverselor formule de coalizare (alianță preelectorală, alianță post-electorală, uniune – modelul bulgăresc). Am analizat aceste formule din perspectiva elementelor esențiale: cum se iau deciziile, susținerea guvernului în Parlament, coeziunea politică în timpul guvernării, potențialul electoral și identitatea ideologică. Ipotezele de bază de la care plecăm susțin că partidele care pornesc negocierile caută să obțină mai multe voturi și funcții, să câștige alegerile formând un guvern cu susținere parlamentară și duc o politică unitară păstrându-și însă identitatea. În practică se manifestă mereu anumite conflicte între ideologia și programul fiecărui partid și programul general al coaliției. Dar participanții la coaliție trebuie să accepte această situație dacă vor să formeze un guvern cu un set coerent de politici.

Fig. 7. Trei tipuri de coaliție

	Luarea deciziilor după formarea guvernului	Sprijinul parlamentar	Coeziune a politicilor	Voturi	Ideologie
Alianță pre-electorală	0	0	0	0	0
Alianță post-electorală	--	-	-	-	--
Uniune	+	+	+	+	0

Legendă: + avantaj față de situația actuală; - dezavantaj; 0- nici o schimbare

O alianță post-electorală a partidelor de opoziție nu va aduce nici un avantaj. Electoratul va percepe în continuare aceste partide ca incapabile să se înțeleagă, urmărind doar propriul interes, programele nu vor fi armonizate, fiecare partid va avea propriile idei de guvernare și propriul for de luare a deciziilor. Armonizarea programelor va fi amânată până după alegeri, la fel ca în 1996. Nici nu mai e nevoie să amintim cât de dezastruos este acel exemplu.

O alianță pre-electorală cu liste comune, așa cum se negociază în prezent, ar prezenta anumite avantaje. Liberalii și democrații nu se vor mai concura între ei, având șansa de a înlocui PRM ca a doua forță politică. Dar este improbabil că vor câștiga mai multe voturi decât ar lua fiecare separat. Identitatea fiecăruia s-ar păstra. Cu excepția unei minimale coordonări și a unor lupte pentru locurile pe listele comune, altceva în comun nu vor avea, nici un proces de luare a deciziilor sau un program. O minimală coordonare este mai mult decât nimic, dar per ansamblu avantajele sunt minore.

Pentru a avea șanse reale la câștigarea alegerilor din 2004, PNL și PD trebuie să creeze o uniune, cu conducere comună, liste unitare și programe comune

Singura șansă de a câștiga semnificativ ar fi crearea unei noi entități, conform modelului bulgar, organizat ca un singur partid, cu un unic lanț de comandă la nivel național și local, o singură structură de planificare a politicilor (care ar depăși ideologiile pe care electoratul oricum nu dă doi bani pentru o platformă largă, de tip A Treia Cale). În diferite variante, electoratul identifică sărăcia ca principala problemă a României. Când 80% dintre votanți se plâng de sărăcie și doar 30% au o identitate ideologică cât de cât clară (de centru-dreapta sau de stânga) este illogic să insiști în a fi "liberal" pur. Ar însemna să blochezi mereu PNL la sub 20% din voturi.

Din moment ce în acest exercițiu ipotetic este vorba despre liberali și democrați (deși și alte partide mai mici ar putea fi implicate în această reorganizare) ar fi util să cercetăm distanța ideologică dintre electoratele lor (vezi **Fig. 8**). Am luat în considerare doi indicatori: atitudinea față de intervenția statului în economie (proxy: crearea de locuri de muncă în sectorul public ca principală strategie împotriva șomajului) și atitudinea față de competiție și am comparat poziția electoratului PD față de cel al PNL. Dacă am măsura ideologia pe o scală de la 1 la 10, distanța ideologică între cele două electorate ar fi în jur de 0.7 – 0.9, adică mai puțin de o unitate pe scala de 10. Deci doar zece la sută din electorat ar putea fi pierdut, pentru ambele partide.

Se spune că o coaliție are succes dacă partenerii își văd satisfăcute interesele. Deși această axiomă se bazează pe două ipoteze discutabile (că partidele se comportă ca actori unitari și că există mecanisme de identificare a interesului propriu, chiar în formațiunile noi și neexperimentate) am examinat ceea ce partidele ar avea de câștigat sau de pierdut în fiecare din cazuri.

Fig. 8. Distanța ideologică între votanții PNL și votanții PD

	PNL	PD
Statul trebuie să asigure locuri de muncă pentru toți cei care vor să muncească, %	29.8	37.9
Concurența este benefică pentru economie, %	86.8	76.0

Sursa: BOP Gallup

Fig. 9. Avantaje preconizate pentru PNL și PD

	PNL			
PD	Alianță electorală	Voturi	Funcții	Coeziune internă
		(0,0)	(-,-)	(0,0)
	Uniune	(+,+)	(+,+)	(-,-)

Ambele partide riscă neînțelegeri interne în cazul unei uniuni. Reorganizarea ar presupune ca la nivel local o singură persoană să se ocupe de coordonare. Dar asta nu înseamnă că funcțiile din partide se reduc la jumătate. Atât reorganizarea cât și alianța pre-electorală implică liste comune. Dar în eventualitatea unei alianțe pre-electorale, voturile primite s-ar putea să nu depășească suma voturilor primite separat⁴ (deși s-ar putea să beneficieze de principiul votului util, ca principală forță a opoziției). Prin uniune, prezentată electoratului ca un produs nou, potențialul de vot va crește: atât Barometrul de Opinie Publică (Gallup) cât și sondajul nostru arată că potențialul unui singur partid de opoziție este mai mare. Deci ambele partide ar avea de câștigat din această formulă. Cum ambele partide au fost centralizate în acești ultimi ani, voința politică a celor doi lideri va fi suficientă pentru a realiza acest proiect. Potențialii nemulțumiți care ar provoca rupturi nu ar fi urmați de mai mult de zece procente din potențialii votanți. Cel mai probabil: nu vor fi urmați de nimeni, pentru că votanții nemulțumiți se vor orienta spre alte partide apropiate ideologic mai degrabă decât spre girarea unor formule ad-hoc. În cazul democrațiilor, migrarea unor activiști din partid ar putea fi mai însemnată. Dar oricum când se încearcă o nouă formulă politică, activiștii dispuși să plece spre PSD nu reprezintă oameni de încredere, pe care să se bazeze tocmai alternativa la PSD.

Dar cel mai important argument în favoarea unei uniuni este că o alianță pre-electorală nu are șanse să câștige destule voturi pentru a forma guvernul. Dacă se va ajunge la această soluție, câștigul va fi nesubstanțial și permanentele certuri pe fiecare problemă va deteriora chiar relațiile și atmosfera până la alegeri. Dimpotrivă, dacă va exista un singur organism de decizie, o singură unitate în care se vor elabora viitoarele politici și un organism de arbitraj, neînțelegerile se vor reduce doar la chestiunile obiective. Deciziile ar fi bazate pe cercetări privind potențialul fiecărui candidat, lăsând loc pentru noi veniți care se bucură de o bună imagine publică, ceea ce va aduce noi voturi pentru coaliție. Publicul dorește o opoziție formată dintr-un singur partid (59%, CURS, iulie 2003), doar 30% doresc să existe mai mult de două partide.

O uniune nu ar afecta apartenența PNL și PD la internaționalele din care fac parte

⁴ Conform sondajului InSomar din iulie 2003.

Principalul argument împotriva acestei uniuni este apartenența europeană a celor două partide. Liberalii sunt membri ai Internaționalei Liberale, Democrații ai Internaționalei Socialiste (unde prezența lor jenează deplina legitimitate internațională a PSD). O uniune ar fi agreată internațional, dar este posibil ca liberalii să nu accepte o apropiere de Internaționala Socialistă, ceea ce le-ar provoca neplăceri democraților. O uniune în care cele două partide vor fi organizate ca unul singur, dar păstrându-se identitatea formală, nu ar crea asemenea probleme. Legal, noua entitate nu ar fi decât o coaliție, modelul Kostov a arătat că doar coalițiile organizate ca un singur partid sunt eficiente. Pe scurt, chiar dacă s-ar putea crede că afilierea internațională a acestor partide le-a adus mari beneficii în ultimul deceniu – dar nu le-a adus – acesta este un obstacol mai mult imaginar pentru crearea unei uniuni.

RECOMANDĂRI

Pentru guvernul român:

1. Scandalul din jurul doamnei Puwak este, de fapt, acoperit de articolul 72.1 din legea 161/2003 (titlul IV, secțiunea 2 din pachetul anti-corupție), dacă acest articol este corect interpretat. Dar fondurile europene (și alte fonduri internaționale) nu sunt specific asimilate fondurilor publice, iar un ministru nu poate răspunde de o linie de finanțare în care este implicat ministerul. Se simte nevoia unor prevederi mai clare și specifice.

Prevederile privind conflictul de interese trebuie amendate, cu mențiuni mai clare pentru fondurile publice, menționându-le în mod special pe cele europene. Un singur articol ar fi suficient: să se interzică oricărei persoane care lucrează pentru o autoritate implicată în gestionarea fondurilor publice să obțină câștiguri în mod personal sau prin membrii familiei din fondurile gestionate de acea autoritate.

S-ar atenua astfel și temerile publicului, care vede campania anti-corupție ca fiind partizană. Primarul din București ar trebui anchetat pentru ilegalități comise în prezent (dacă a comis), nu prin redeschiderea unor dosare îngropate de mult. Atenția trebuie să se îndrepte și spre membrii partidului aflat la putere, care trebuie excluși când sunt acuzați de corupție. Recentele acuzații împotriva miniștrilor Hildegarde Puwak și Miron Mitrea nu ar trebui respinse fără investigații.

2. În vreme ce reforma funcției publice a înregistrat anumite progrese, reforma justiției a rămas mult în urmă. Legile trecute prin ordonanțe de urgență – codurile de procedură civilă și penală, de reorganizare – au făcut toate parte din pachetul legislativ prezentat în 2000 de Valeriu Stoica în fața Parlamentului. Acest

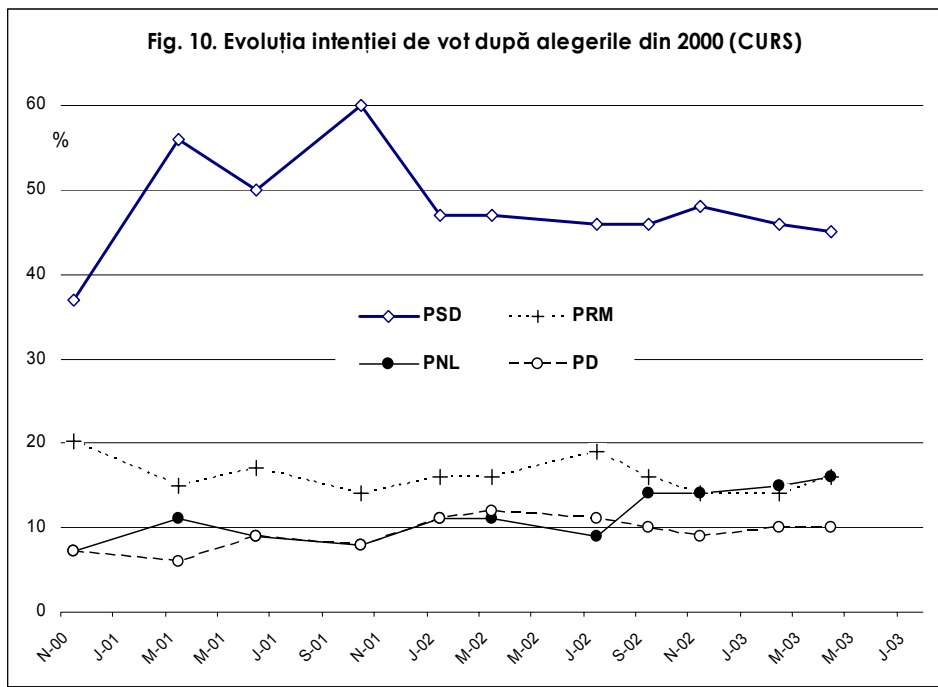
pachet a beneficiat de o consistentă asistență internațională și chiar dacă actualul guvern dorea să îi aducă schimbări de fond, nu există o explicație rezonabilă pentru care după trei ani proiectele sunt îndaintate unul câte unul, iar unele dintre legile inițiale încă lipsesc. Oricum, nu există nici o scuză pentru întârziere și pentru opacitatea acestui proces. În fine, trebuie să se renunțe total la recursul în anulare și la păguboasa presupunere care stă în spatele acestuia: că instanțele mai greșesc din când în când, dar guvernul are întotdeauna dreptate.

Sistemul judiciar trebuie să capete o reală independență, printr-o lege a CSM care să liberalizeze alegerea membrilor (dându-se mai multă importanță judecătorilor din eşaloanele inferioare), și reducând posibilitatea Parlamentului de a schimba aceste decizii. Spiritul schimbărilor care se aduc acum Constituției pledează pentru o clară separare a puterilor în stat; acest principiu trebuie aplicat și printr-o independență efectivă a justiției. Renunțarea la recursuri în anulare și înlocuirea cu evaluarea profesională a judecătorilor de către CSM (pentru sancționarea celor care ar judeca "greșit"). S-ar renunța astfel la tutela politică ce a blocat reforma în domeniu. Cei implicați în reforma justiției trebuie demși dacă termenele promise nu sunt respectate.

Pentru partidele din opoziție

Pentru a construi o nouă coaliție trebuie liniștite temerile publice că aceasta ar putea funcționa la fel de prost ca și precedentă. Dacă există destulă voință politică ar trebui creată o uniune, nu doar o alianță. A veni în fața publicului cu o nouă construcție ar însemna să arăți că te distanțezi de greșelile și amintirile din trecut. Bineînțeles, uniunea în sine nu asigură victoria electorală, dar celelalte soluții au mult mai puține avantaje. Concurrentul PSD va trebui să arate nu doar că are un program clar, ci și să scoată în evidență oameni noi, neimplicați în scandaluri. Cu cât uniunea va prezenta mai repede un cabinet din umbră, care să fie funcțional, cu atât publicul ca fi mai convins că de data aceasta s-ar putea să meargă.

Separarea alegerilor prezidențiale de cele parlamentare nu este o idee fericită. România ar avea un întreg an electoral (locale la mijlocul lui 2004, prezidențiale la sfârșitul anului, parlamentare în primăvara lui 2005). Incertitudinea legată de alegeri trebuie redusă pe cât posibil, pentru a nu afecta aderarea europeană. Disproporția dintre candidații prezidențiali este în acest moment mai mică decât disproporția între partide, deci separarea alegerilor nu ar aduce avantaje decât pentru PSD. Partidele de opoziție ar trebui să se opună acestor intenții ale guvernanților. Până în ianuarie 2005 România ar trebui deja să aibă un guvern nou care să preia dificila sarcină a implementării măsurilor convenite de negocierile europene.



2. ECONOMIE

ROMÂNIA LA MIJLOCUL LUI 2003: ASPECTE MACROECONOMICE

România și-a fixat ca țintă a aderării la Uniunea Europeană anul 2007. La ultimul summit, în Salonic, liderii europeni și-au reafirmat încrederea și sprijinul pentru atingerea acestei ținte. De asemenea, ei au impulsionat guvernul român să continue reformele necesare pentru restructurarea industriei, administrației publice și sistemului judiciar.

Focus

Această analiză urmărește să prezinte o succintă trecere în revistă a evoluțiilor economice din România și a perspectivelor probabile pe termen scurt, la sfârșitul primei jumătăți a anului 2003. Pentru a realiza această scurtă analiză, merită avute în vedere unele premize care pleacă de la dinamica economiei românești.

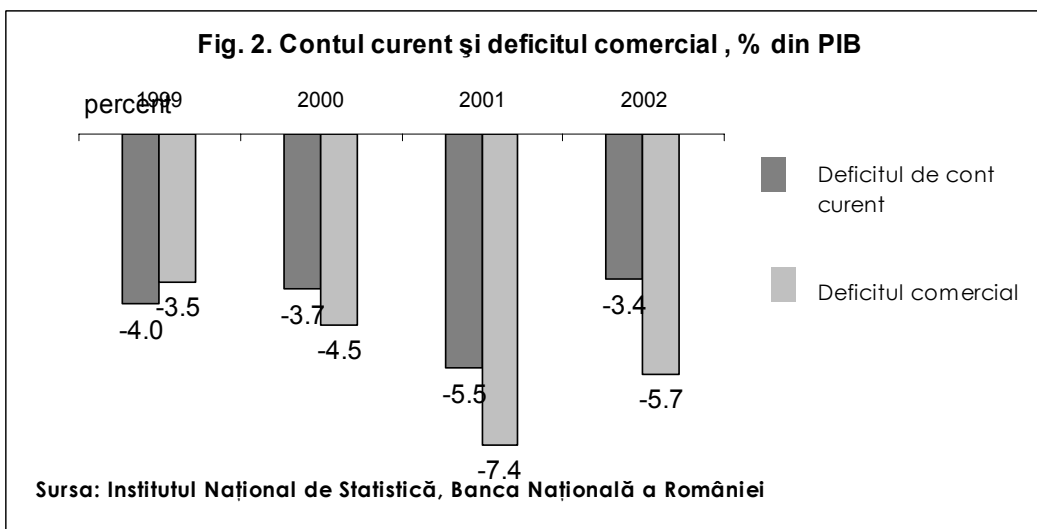
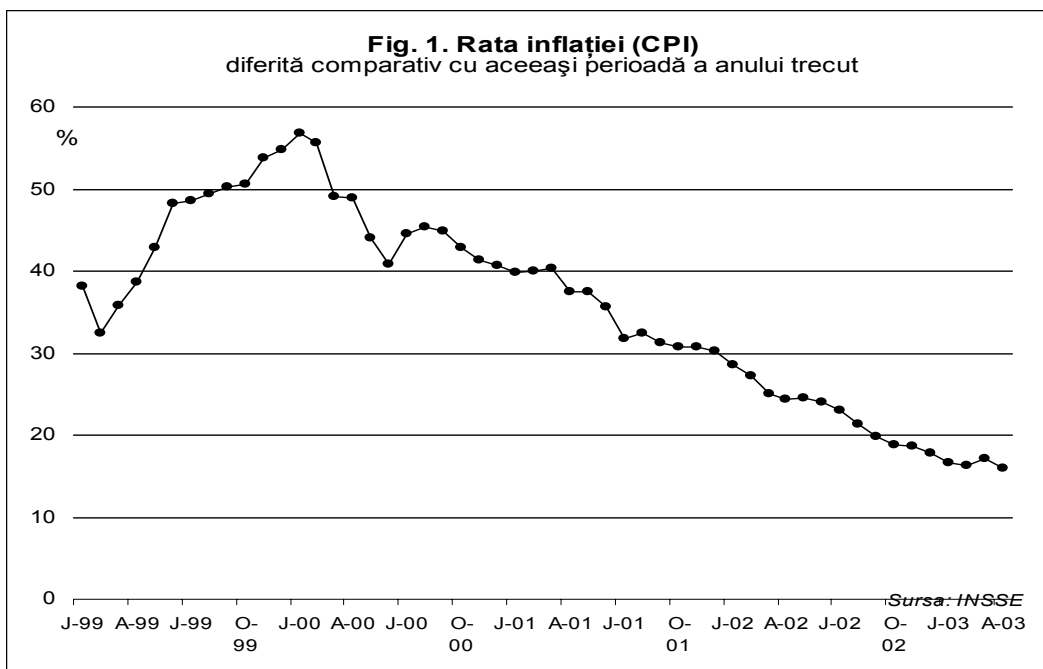
Premise Macroeconomice

Recuperarea economică a continuat după o perioadă de declin masiv al producției și de ajustare severă a balanței de plăți la sfârșitul anilor 90. Creșterea PIB a fost destul de rapidă în ultimii doi ani, în concordanță cu situația care poate fi întâlnită și în alte țări asociate la UE. Creșterea PIB pe primul trimestru al anului 2003 a fost estimată de Institutul Național de Statistică la 4,4%, deși apare un semn de întrebare cu privire la această cifră, dată fiind încetinirea ritmului producției industriale și a serviciilor în acel prim trimestru (aceste sectoare crescând cu numai 2,5% respectiv 3,6% în perioada menționată).

Procesul dezinflaționist a continuat (Fig. 1) îndreptându-se către pragul unei rate de inflație cu o singură cifră, ceea ce ar reprezenta o realizare majoră față de istoria ultimului deceniu. Deprecierea dolarului față de euro în 2002 se poate să fi jucat un rol semnificativ în temperarea așteptărilor inflaționiste, în timp ce anul trecut a funcționat și un *quasi* program de stabilizare bazat pe cursul de schimb.

România a avut deficite de cont curent relativ reduse în ultimii ani – sub 4% în 2002 (Fig. 2); nivelul acestor deficite a îmbunătățit rating-ul

de țară, facilitând accesul mai ieftin pe piețele financiare externe. În fapt, România a primit în 2002 calificative mai bune de la principalele agenții de rating (BB-), dar încă este puțin sub nivelul care ar determina o sporire accentuată a investițiilor.



Deficitul bugetar s-a situat în jurul lui a 3% în ultimii câțiva ani, îndeplinind astfel criteriul de aderare la UE stabilit la Maastricht; în 2002, deficitul bugetar a fost de 2,67%.

Comerțul exterior a înregistrat recent o creștere importantă, dar produsele cu valoare adăugată scăzută continuă să dețină o pondere majoritară. De asemenea, creditul intern s-a dezvoltat rapid, ceea ce a contribuit la creșterea sectorului neguvernamental, la creșterea economică în general.

Gradul de îndatorare externă este redus, de circa 30% din PIB (Fig. 3), și doar o mică parte din această datorie este scadentă pe termen scurt – fapt care înlesnește accesul pe piețele financiare externe.

Liberalizarea contului de capital este programată să se încheie, în linii mari, până în 2004. Două restricții vor rămâne însă în vigoare: una se referă la tranzacțiile nerezidenților pe piața monetară, iar cealaltă privește achizițiile de teren ale nerezidenților.

Figura 3: Indicatori macroeconomici

	2000	2001	2002	2003*	2004**
PIB real, % creștere	2.1	5.7	4.9	4.5(?)	4.5(?)
Rata inflației (IPC) sfârșitul anului	40.7	30.3	17.8	13(?)	10(?)
Deficit bugetar, %	-3.5	-3.3	-2.7	-2.7	-3.5
Deficit cont curent	-5.7	-5.6	-3.6	-4.5(?)	-5
Rezerve oficiale (mld. USD)		4.8	7.1	7(?)	
Total datorie externă, % PIB		31	35	32	34
% din exporturi		81	85	85	
Serviciul datoriei externe % din exporturi		4.1	3.8		

Sursa: statistica oficială și estimări proprii

*, **: estimări

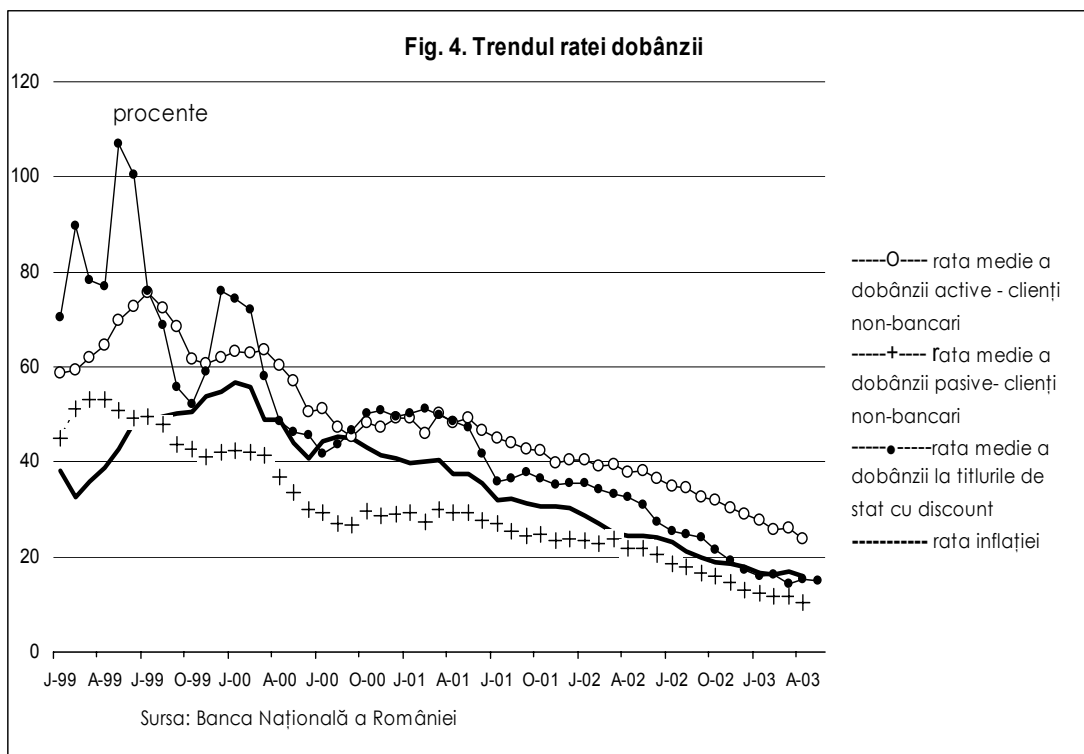
Premisele macroeconomice expuse mai sus trebuie analizate pe fundalul trăsăturilor structurale ale economiei românești, care îi influențează dinamica viitoare:

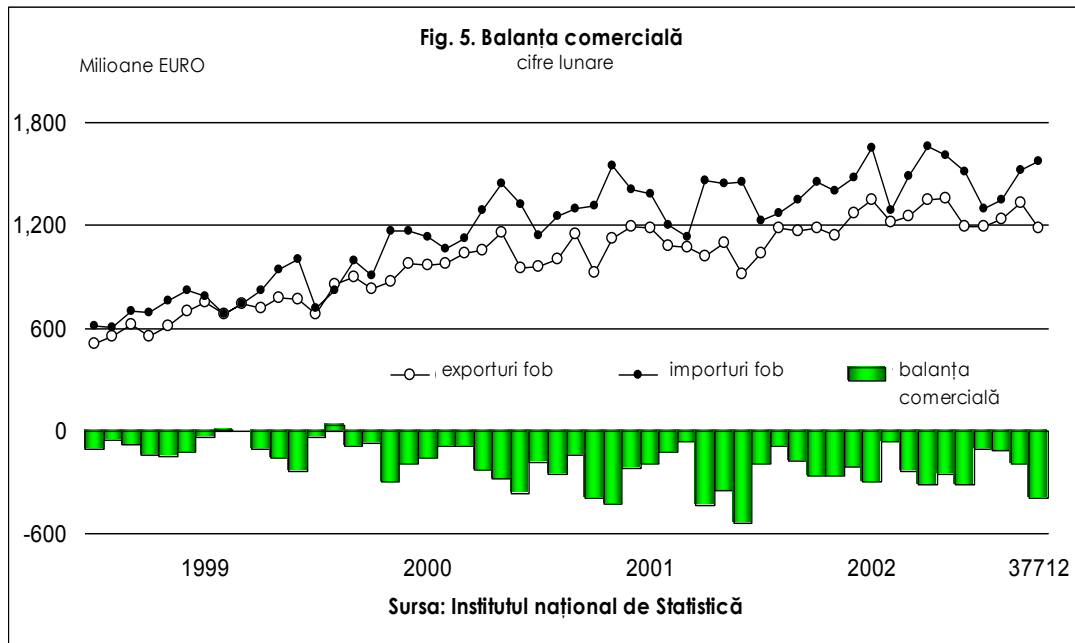
- în timp ce sectorul privat realizează mai mult de 66% din PIB, indisciplina financiară rămâne la cote destul de înalte – arieratele afectează în special sectorul energetic (conform unor estimări, pierderile acestui sector se ridică la aproximativ 2% din PIB în 2002);
- ne găsim într-o criză a sistemului de asistență socială, cauzată în primul rând de gravul dezechilibru dintre populația activă și numărul pensionarilor;
- câtă vreme sectorul bancar este mult mai curat în prezent (cum rezultă din ponderea scăzută a creditelor neperformante) decât era la sfârșitul anilor 90, economia rămâne puternic dolarizată (60% din depozite sunt denominate în valută);

- gradul de monetizare este scăzut (M2 reprezintă doar 25% din PIB), ceea ce expune economia la impactul unor schimbări de anvergură ale fluxurilor de capital, implicând costuri ridicate de sterilizare pentru Banca Națională; monetizarea scăzută evidențiază unele neajunsuri ale liberalizării prea rapide a contului de capital;
- nivelul redus al deficitului contului curent în ultimii ani s-a datorat în parte creșterii transferurilor private din străinătate (peste 1,5 mld. USD în 2002), România devenind un important exportator de forță de muncă, atât necalificată cât și calificată.

Politicele macroeconomice în 2002 și 2003

Pentru a atinge simultan țintele de dezinflație și creștere economică, politica macroeconomică se bazează pe o rețetă specială a mixului său. Principalele direcții ale acestui mix au fost și sunt: a) menținerea deficitului bugetar la un nivel scăzut și relaxarea politicii monetare, pentru ca aceasta din urmă să permită recuperarea economică (figura 4); b) aprecierea reală a cursului de schimb față de coșul valutar, ca instrument dezinflaționist; c) scăderea ratelor dobânzilor active denumite în lei, pentru a încuraja creditul intern într-un moment în care creditul denominat în valută a crescut poate excesiv.





Există unele evoluții interne și internaționale care au creat contextul implementării politicilor menționate și au condiționat eficiența acestora:

- o apreciere abruptă a euro față de dolar, care a complicat politica valutară și, probabil, i-a indus acesteia o tendință inflaționistă (rata încă ridicată a inflației în România și politica de apreciere a cursului de schimb față de coșul valutar lucrează astfel încât, atunci când euro se apreciază prea brusc față de dolar, deprecierea implicită a leului față de euro induce unele presiuni inflaționiste);
- recesiunea în care se găsește Uniunea Europeană, care reduce stimulentele pentru exporturile României (exporturile fiind o locomotivă a creșterii economice din 2001 și 2002);
- marea incertitudine din economia mondială și aversiunea la risc a investitorilor, care determină comportamentul discriminatoriu al acestora în rândul economiilor emergente; ca urmare, creșterea economică din 2003 se bazează pe cererea internă într-o măsură mai mare decât în 2002;
- un deficit de cont curent în creștere în 2003, ceea ce nu este surprinzător în condițiile recuperării economice și a creșterii importurilor asociată investițiilor în economia locală;
- existența unor arierate considerabile într-o perioadă de dezinflație, care perpetuează deficite quasi-fiscale insemnate și poate pune în pericol țintele bugetului public în anii următori;
- nervozitatea pieței valutare interne provocată de ieșirile de capital și, probabil, de fluxurile mai reduse de intrări de capital (erorile și omisiunile au devenit negative în 2002: -776 milioane USD, și au atins -654 milioane USD în primul trimestru din 2003).

Țintele politicii macroeconomice împreună cu evoluțiile subliniate mai sus creează un set de provocări de politică economică pentru a doua jumătate a acestui an și pentru 2004.

Provocări și Riscuri pentru politica Macroeconomică în 2003

Ce poate încetini creșterea economică?

Creșterea PIB a fost estimată la aproximativ 4,4% în primul trimestru al acestui an de către Institutul Național de Statistică. Mai mult decât cifra în sine (care include producția gospodăriilor și a economiei subterane, aceste componente evidențiind cea mai rapidă expansiune), datele referitoare la producția industrială și la servicii, care împreună contribuie cu peste 75% la PIB, oferă o temă de meditație. Dacă dinamica acestora nu se accelerează în celelalte trei trimestre rămase, ținta oficială de creștere a PIB pentru 2003 va fi greu de atins. În plus, recolta agricolă care se așteaptă să fie slabă va face și mai improbabilă această țintă. Concluzia este că dinamica PIB trebuie reexaminată în contextul performanței macroeconomice de ansamblu; ceea ce contează pentru România, în mod esențial, este să cunoască o creștere economică sustenabilă, împreună cu continuarea programului dezinflaționist și cu menținerea deficitului de cont curent la un nivel ușor finanțabil.

Ce determină derapajele inflaționiste?

O cauză posibilă a unui derapaj inflaționist ar putea fi o continuare a aprecierii rapide a euro față de dolar împreună cu menținerea politicii de apreciere reală a cursului de schimb practică de BNR în ultimii doi ani. Există voci care susțin că această apreciere nu prezintă o amenințare de vreme ce dolarul încă influențează așteptările inflaționiste în România și o bună parte din importuri este încă denominată în dolari. Considerăm că un asemenea argument nu este suficient de convingător din mai multe motive: deja, multe tranzacții și prețuri sunt raportate la euro de când moneda unică europeană a devenit oficial monedă de referință, la 1 martie a.c.; mai mult, principalele accize (în special cele la benzină) sunt calculate în euro, a cărui apreciere reală față de leu a fost destul de importantă în primele cinci luni ale anului curent. În intervalul amintit, leul s-a depreciat față de euro cu aproximativ 8% în termeni nominali și cu peste 2% în termeni reali. În același timp, leul s-a apreciat atât nominal cât și real față de dolar. De aceea, suntem îndreptățiți să ne gândim la modalități de reacție față de o posibilă influență negativă a cursului de schimb.

Se pot crea două scenarii în această privință. Un scenariu pleacă de la revenirea dolarului (față de euro), care ar fi importantă pentru susținerea procesului dezinflaționist în România prin repetarea circumstanțelor favorabile de anul trecut. În plus, un declin al euro ar reduce presiunea indusă de creșterea unor accize (exprimate în euro). Dar acest scenariu, deși posibil având în vedere diferențialul creșterii

economice dintre Statele Unite și zona euro, nu este un plan strategic în sine pentru politica economică.

Celălalt scenariu se referă la aprecierea în continuare a euro pe parcursul lui 2003, chiar dacă aceasta pare unora neplauzibilă. Procesul decizional trebuie însă să aibă în vedere o asemenea situație. Dacă se întâmplă, și dacă Banca Națională nu se orientează către apreciere excesivă a monedei naționale (ca mijloc de combatere a presiunilor inflaționiste), va trebuie implementată o politică monetară mai strânsă. Înăsprirea politicii monetare va crește însă costul creditării, sau măcar va încetini ritmul de scădere a dobânzilor, ceea ce va afecta negativ creșterea economică. Pe de altă parte, ratele mai înalte ale dobânzilor vor elibera presiunile de pe piața valutară (totuși, va apărea și un efect negativ prin stimularea suplimentară a cererii de credite denominate în valută). Ca urmare, Banca Națională va trebui să își calibreze instrumentele cu multă grijă, pentru a balansa obiectivele simultane de susținere a creșterii și de dezinflație; o bună calibrare ar evita un compromis de politică monetară prea vizibil.

Cât de potrivit este nivelul ratelor dobânzii?

Am asistat, în a doua jumătate a lui 2002 și în primele cinci luni din acest an, la un declin rapid al nivelului ratelor dobânzii. Separat de necesitatea stimulării creșterii economice, declinul ratelor active (ale creditării) pentru creditele denominate în lei a fost perceput ca un instrument de reducere a riscurilor asociate îndatorării excesive în valută.

Dar ratele dobânzii pasive au scăzut, se poate argumenta, prea rapid, fapt care s-a evidențiat în scăderea depozitelor denominate în lei în al doilea trimestru al anului. Mai mult, scăderea ratelor dobânzii poate să fi stimulat ieșirea unor fluxuri de capital din țară, pe fundalul liberalizării contului de capital. Lecția de învățat de aici este să fim atenți la viteza de reducere a ratelor dobânzii, astfel încât depozitele bancare în lei să nu fie afectate și balanța de plăți să nu suporte o presiune excesivă.

A fost prea rapidă expansiunea creditului intern denominat în valută?

În timp ce expansiunea creditului intern (peste 25% în termeni reali în 2002) a fost salutăată în prima fază, oficialii BNR au exprimat mai recent unele îngrijorări legate de creșterea rapidă a creditării în valută. Îngrijorările se referă la riscul valutar, în condițiile fluctuațiilor majore de pe piața valutară și a lipsei de experiență a firmelor românești în folosirea instrumentelor de protecție valutară (*hedging*). Unii reprezentanți ai băncilor comerciale au apreciat că poziția BNR în această privință este prea prudentă de vreme ce, susțin ei, majoritatea împrumuturilor sunt făcute din depozitele rezidenților. Totuși, ei par să uite că distincția dintre depozitele rezidenților și ale nerezidenților nu mai funcționează practic atunci când contul de capital este liberalizat – ceea ce se întâmplă în prezent în România.

Trebuie să ne îngrijoreze creșterea importurilor?

Primele cinci luni ale lui 2003 au arătat o creștere semnificativă a importurilor, care au depășit 8,7 mld. USD, deficitul comercial fiind sub 2 mld. USD. Dacă trendul se menține, deficitul contului curent s-ar putea apropia de 5% anul acesta. Acest nivel al deficitului nu ar trebui să ne îngrijoreze dacă majoritatea importurilor suplimentare ar fi reprezentate de bunuri de capital și dacă finanțarea lor s-ar face cu ușurință. Ceea ce surprinde, totuși, este că importurile au crescut atât de mult în timp ce ritmul de creștere al producției industriale și serviciilor (care constituie baza PIB) nu a fost deloc impresionant în primul trimestru al lui 2003. S-ar putea ca acest ritm să se fi accelerat în al doilea trimestru.

Reprezintă arieratele o amenințare în creștere?

Indisciplina financiară continuă să afecteze economia României și să se evidențieze în arierate semnificative. De exemplu, pierderile din sectorul energetic s-au ridicat la aproximativ 2% din PIB în 2002 (conform unor estimări). Arieratele crează deficite quasi-fiscale, care pot afecta în viitor deficitele bugetare, dacă nu sunt abordate din timp. Datele pentru anul în curs sunt destul de puține, astfel încât e greu de făcut o judecată. Este totuși clar că dezinflația pune presiune pe situația financiară a firmelor ineficiente, pentru că acestea foloseau inflația ca pe un mijloc de reducere a datoriei în termeni reali. Evoluția arieratelor trebuie să fie urmărită în continuare cu atenție de factorii de decizie.

Riscuri în 2004

Există o serie de motive de îngrijorare pentru 2004, care solicită atenția factorilor decizionali. Între acestea, se evidențiază pericolul populismului excesiv la nivelul politicii macroeconomice, într-un an electoral. Populismul poate să ia forma unei politici salariale imprudente (creșteri nejustificate de salariu în sectorul public), a scăderii accelerate a ratelor dobânzii – care riscă să alimenteze din nou inflația, a toleranței manifestate pentru evazionistii fiscali – care poate să înrăutățească indisciplina financiară, etc.

Ministerul de Finanțe a lansat ideea unui deficit bugetar mai mare în 2004 (aproximativ 3,5%), pentru a finanța proiecte suplimentare de infrastructură. Poate România să își permită un deficit bugetar mai mare? FMI s-ar opune probabil unei asemenea intenții dat fiind efortul dezinflaționist. Criteriul de la Maastricht ar fi un alt argument împotriva acestei creșteri. Totuși, s-ar putea ca guvernul să aibă spațiu de manevră în direcția creșterii deficitului bugetar presupunând că: disciplina financiară se îmbunătățește și deficitele quasi-fiscale se reduc; mare parte din creșterea deficitului bugetar este finanțată extern; și creșterea deficitului bugetar este folosită exclusiv pentru finanțarea unor proiecte de infrastructură. Acestea fiind spuse, guvernul va trebui să realizeze că o creștere a deficitului bugetar

neînsoțită de disciplină decizională ridică riscuri semnificative – în special într-un an electoral. Iar derapaje importante, de orice natură, ar submina credibilitatea țării, într-o perioadă critică pentru îmbunătățirea șanselor României de aderare la UE și pentru apropierea de rating-ul de țară care să recomande decizia investițională.

O altă temă de îngrijorare este fragilitatea sectorului financiar ne-bancar, ceea ce îndeamnă la acțiune hotărâtă și la întărirea activității de supraveghere.

Dacă ieșirile de capital vor continua într-un ritm accelerat, va fi necesară reanalizarea programului de liberalizare a contului de capital.

Ca o problemă de principiu, factorii de decizie ar trebui să pună între prioritățile agendei lor faptul ca România să nu piardă contactul cu celelalte țări candidate la UE, în termeni de performanță economică. 2004 este anul intrării în UE a șapte țări central europene, iar România trebuie să își îmbunătățească performanțele economice pentru ca 2007 să fie o dată realistă pentru aderare.

3. SOCIETATE

Demografia: O bombă cu efect întârziat?

EVOLUȚII

Institutul Național de Studii Economice și Statistică a început să facă publice rezultatele finale ale recensământului populației din 2002. Conform acestor date, România a pierdut peste 1 milion de locuitori, sau 4,2% din populație, de la recensământul anterior din 1992. Mai mult, extrapolând tendințele, Institutul prognozează că până în 2020 populația României va scădea cu încă 1,8 milioane de locuitori. Rezultatele au dat naștere unui val public de teamă și îndoială asupra direcției în care se îndreaptă țara. Întrebarea la care încearcă să răspundă acest articol este cât de îngrijorătoare sunt aceste date și ce anume se poate face în privința lor. Tendințele demografice sunt greu de controlat prin intervenții guvernamentale deoarece ele reflectă transformări culturale și sociale de profunzime. Este recomandabil deci ca politicile publice să se adapteze în funcție de aceste date, în special prin introducerea unor stimulente în cadrul sistemului de asigurări sociale. Integrarea în Uniunea Europeană va acutiza aceste probleme datorită mobilității crescute a tinerilor educați și ne va forța să găsim în cele din urmă soluții pentru zonele rurale subdezvoltate.

Motive de îngrijorare

Dincolo de disconfortul produs de sentimentul de a fi un soi de specie pe cale de dispariție, îngrijorarea publică față de scăderea populației este legată în special de fenomenul de îmbătrânire și, drept urmare, de viabilitatea sistemului de asigurări sociale (sistemul de pensii în primul rând). În plus, mulți analiști percep ponderea ridicată și în creștere a populației rurale ca o frână pentru dezvoltarea economică și un punct vulnerabil în cadrul procesului de lărgire europeană. Nu în ultimul rând, speranța de viață și rata mortalității românilor sunt mai deteriorate decât cele ale vecinilor din Europa Centrală și de Est, fără a mai lua în considerare indicatorii similari din UE.

Scăderea populației

Scăderea drastică a populației are două cauze. Pe de o parte este fenomenul emigrației. Acesta a atins punctul maxim la începutul deceniului trecut, imediat după schimbarea de regim din 1989, pentru

a se stabiliza ulterior la un nivel scăzut. Principala cauză a scăderii populației vine din creșterea naturală negativă. Ratele de naștere și cele de fertilitate s-au prăbușit după 1989. În contrast, rata mortalității (în special masculine) a crescut, posibil și datorită stresului tranziției. Speranța de viață la naștere a scăzut de-a lungul anilor '90, cu un maxim atins în 1996, revenindu-și ușor ulterior.

Câțiva indicatori vitali sunt prezentați în Fig. 1. Populația României este acum la nivelul celei din 1980. Vârful a fost atins în 1990, după care populația a început să scadă din cauza unei intense emigrații. Creșterea naturală a rămas pozitivă până în 1991, dar a trecut pe negativ din acel an. Pe măsură ce valul de emigrație a stagnat în a doua jumătate a anilor '90, creșterea naturală negativă a trecut pe primul loc ca principală cauză a scăderii populației. Creșterea naturală are la rândul ei două componente – rata nașterilor și rata mortalității. Rata nașterilor a suferit o descreștere continuă din 1989. Mortalitatea a crescut după 1989 (în special din cauza unei substanțiale căderi în speranța de viață masculină), și a atins vârful în 1995, redresându-se după aceea.

Fig. 1. Dinamica populației

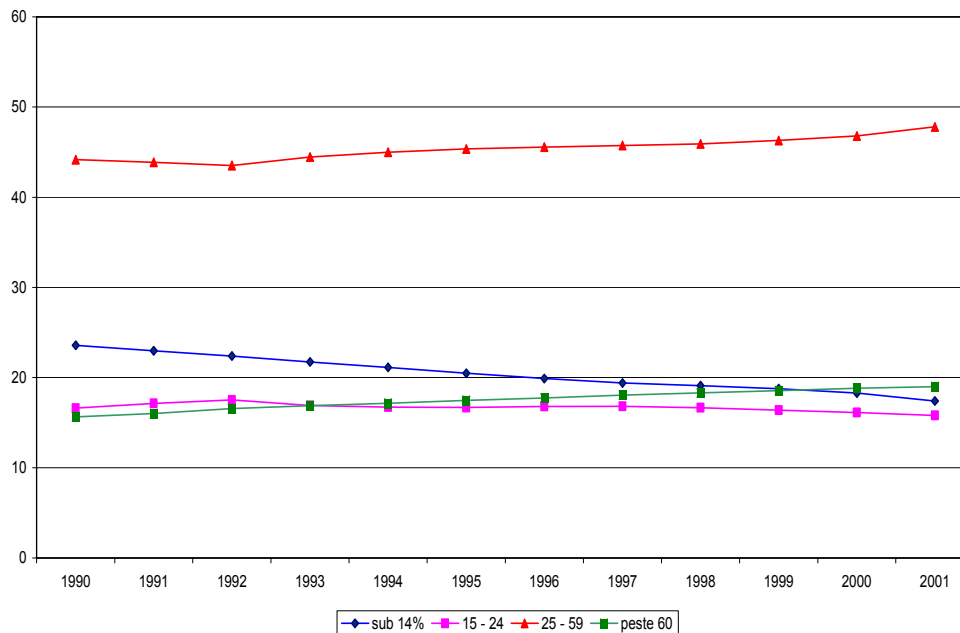
	1981	1985	1989	1990	1992	1993	1995	1996	1997	1998	1999	2000	2001
Populație totală	22.	22.	23.	23.	22.	22.	22.	22.	22.	22.	22.	22.	22.
	352.	724.	151.	206.	788.	755.	680.	607.	545.	502.	458.	435.	392.
	635	836	564	720	969	260	951	620	925	803	022	205	000
Rata nașterilor (la '000)	17,0	15,9	15,8	13,6	11,5	11,1	10,4	10,2	10,5	10,5	10,4	10,5	9,8
Rata mortalității (per '000)	10,0	10,9	10,6	10,7	11,7	11,7	12,0	12,7	12,4	12,0	11,8	11,4	11,6
Emigranți (număr de persoane)	-	-	-	96.	31.	18.	25.	21.	19.	17.	12.	14.	-
				929	152	446	675	526	945	536	594	753	
Speranța de viață la naștere (ani) – total	69,60	69,70	69,76	69,78	69,48	69,40	68,95	69,24	69,1	69,4	69,9	70,6	71,3
Masculin	66,83	66,81	66,59	66,56	65,88	65,70	65,19	65,46	65,2	65,5	66,1	67	67,7
Feminin	72,40	72,65	73,05	73,17	73,32	73,36	73,00	73,32	73,0	73,3	73,7	74,2	74,8

Sursa: INSSE

Îmbătrânirea populației

Procentual, populația de peste 60 de ani a depășit proporția celor care au sub 15 ani în 2000 – ultimii au scăzut în 10 ani de la aproape un sfert din populație la mai puțin de 18% (Fig. 2). Coroborat cu o rată scăzută a nașterilor și o speranță de viață îmbunătățită, rezultatul ar putea fi o accelerare a îmbătrânirii populației.

Fig. 2 Dinamica populației în funcție de grupele de vârstă
%



Sursa: INSSE

Populația rurală

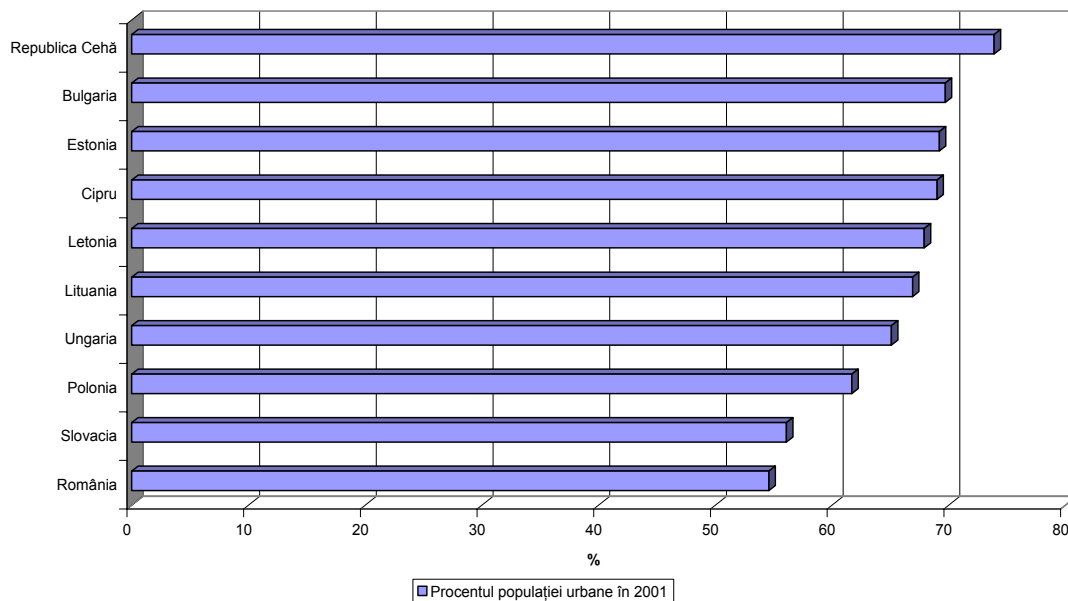
Procentual, populația care trăiește în zona rurală a cunoscut o creștere surprinzătoare (vezi fig. 3). România are procentul cel mai mare de populație care locuiește în mediul rural din Europa Centrală și de Est și cu mult peste procentul vest european (sub 20%). Figura 4 prezintă datele comparative pentru 2001 - România are procentul cel mai scăzut de populație urbanizată dintre țările candidate la integrarea în UE. Aceste date comparative nu trebuie să fie absolutizate deoarece definirea termenilor urban și rural variază de la o țară la alta. Pe de altă parte, în România există tendința de a ridica mici localități rurale la statutul de orașe, crescând astfel artificial procentul de populație care trăiește în mediul urban.

Fig. 3. Dinamica urban / rural în cadrul celor două recensăminte

	2002		1992		2002 în % față de 1992
	Persoane	%	Persoane	%	
Total	21,698,181	100.0	22,810,035	100.0	95.8
Urban	11,436,736	52.7	12,391,819	54.3	92.3
Rural	10,261,445	47.3	10,418,216	45.7	98.5

Sursa: INSSE

Figura 4 - Procentul populației urbane în țările Europei Centrale și de Est
- date pentru 2001



Sursa: INSSE, Canstat 4/2002

La câteva luni după recensământul populației, Institutul Național de Statistică a efectuat un recensământ agricol. Rezultatele acestui recensământ vor fi folosite pentru determinarea sprijinului PAC (Politicii Agricole Comune) după aderarea României la Uniunea Europeană. Recensământul agricol, utilizând o altă metodologie decât recensământul populației a găsit că doar 28.3% din cadrul populației active lucrează în agricultură. Deși comparativ cu datele celorlalte țări europene acesta este un procent mare, pentru România este mult mai mic decât se aștepta. Premierul nu a fost foarte fericit cu modul în care a fost efectuat acest recensământ și i-a reproșat public acest lucru președintelui Institutului Național de Statistică (INSSE), care ulterior și-a dat demisia. Controversa asupra acestei revizuirii drastice a statisticilor oficiale este astfel probabil să continue.

Locuințe

Există și vești bune cu privire la rezultatele recensământului populației. Acestea se referă la situația locativă, unde scăderea populației combinată cu o intensificare a construcției de locuințe a dus la o creștere accentuată a suprafeței de locuit pe persoană (vezi fig. 5). Mai mult, creșterea numărului gospodăriilor și scăderea numărului de persoane care le habitează sugerează faptul că tinerii au fost capabili să își părăsească casele părintești mai devreme decât generațiile anterioare.

Fig. 5. Condițiile de locuire s-au îmbunătățit

	2002	1992	2002 în % față de 1992
Numărul gospodăriilor	7.392.131	7.288.676	101,4
Număr mediu de persoane pe o gospodărie	2,89	3,07	94,1
Numărul clădirilor	4.846.572	4.491.565	107,9
Numărul locuințelor	8.110.407	7.659.003	105,9
Numărul camerelor de locuit	20.702.994	18.847.496	109,8
Suprafața camerelor de locuit - mii m.p.	304.253,2	258.518,3	117,7
Suprafața locuibilă pe o locuință – m.p.	37,5	33,8	110,9
Suprafața locuibilă pe o persoană – m.p.	14,2	11,5	123,5

Sursa: INSSE

Evaluarea datelor

Tendențele demografice sunt îngrijorătoare, dar trebuie judecate în perspectivă. Dacă facem comparația cu celelalte țări ale Europei Centrale și de Est, populația României nu este nici mai bătrână și nici nu înregistrează o scădere mai accentuată. Nici rata demografică de dependență nu este mai proastă decât a vecinilor noștri. Pentru exemplificare vezi **Fig. 6**. Atât în ceea ce privește procentul tinerilor sub 14 ani, cât și al populației peste 60 de ani, România nu face figură aparte.

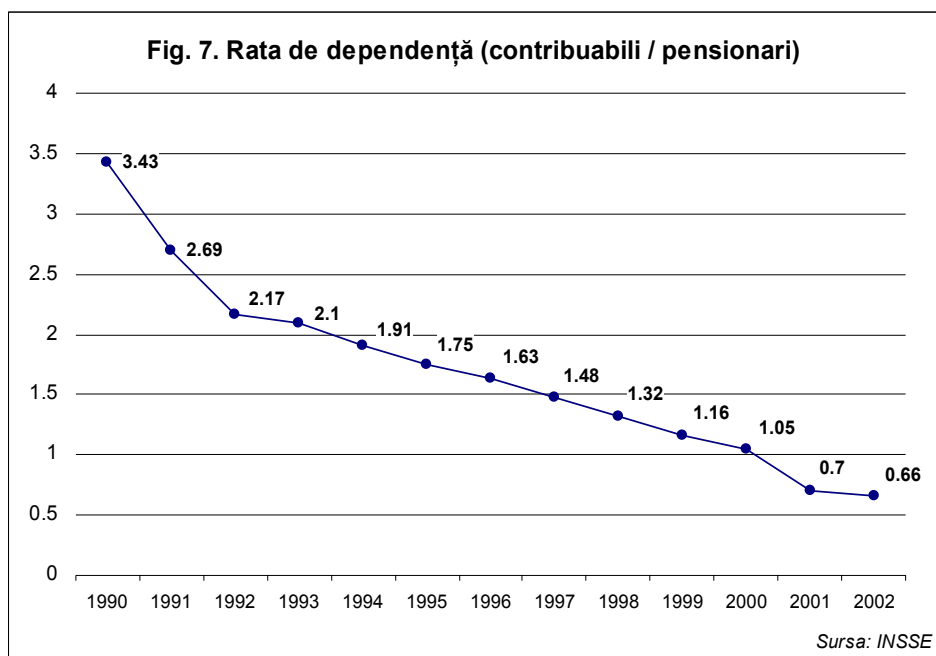
Fig. 6. Populația pe grupe de vârste în cadrul țărilor candidate la UE

%(date pentru 2001)	Bulgaria	Cipru	Rep Cehă	Estonia	Ungaria	Letonia	Lituania	Polonia	România	Slovenia	Slovacia
Total	100	100	100	100	100	100	100	100	100	100	100
- 14	14,6	21,5	15,9	17,2	16,3	16,6	19,0	18,2	17,4	15,4	18,6
15 – 24	13,9	15,5	14,6	14,9	14,1	14,8	14,6	16,9	15,8	14,2	16,8
25 – 59	49,0	46,9	50,9	46,3	49,0	46,7	46,9	48,1	47,8	50,7	48,9
60 +	22,5	16,1	18,6	21,6	20,6	21,9	19,5	16,8	19,0	19,7	15,7

Sursa: INSSE

Scăderea populației în sine nu este în mod necesar un dezastru. Viziunea conform căreia o populație numeroasă reprezintă o sursă de putere națională este depășită. Legătura ei cu prosperitatea

națională (per capita) este discutabilă. Cu adevărat problematic este numărul mare de beneficiari ai asigurărilor sociale, raportat la numărul celor care contribuie la plata lor. Dintr-un total de peste 10 milioane de persoane active, doar 4 milioane sunt angajați cu contracte de muncă și prin urmare plătesc contribuții la asigurările sociale. Figura 7 demonstrează evoluția acestui indicator crucial după 1990. Dacă la început ne găseam într-o situație sănătoasă în care numărul angajaților îl depășea pe cel a pensionarilor de aproape trei ori, în 2000 cele două grupuri erau aproximativ egale, pentru ca tendința de scădere să continue și după acest an. Doi factori s-au manifestat în acest caz. Pe de o parte, numărul angajaților a scăzut, pe măsură ce din ce în ce mai mulți oameni au intrat în șomaj sau, în special, au trecut în economia subterană sau au lucrat pe baza convențiilor civile – fără să mai plătească contribuțiile la asigurările sociale. Un alt factor la fel de important au fost însă și pensionările timpurii masive (de multe ori folosite ca o alternativă la intrarea în șomaj) sau pensionările pe caz de boală (de multe ori frauduloase). Această situație are însă puțin de a face cu tendințele demografice, ținând mai mult de climatul economic, structura de stimulente și aplicarea legii.



Scăderea populației este cauzată în principal de o rată scăzută a fertilității. Această tendință este greu de schimbat deoarece reflectă schimbări sociale profunde. Mulți analiști au legat declinul ratei fertilității de problemele sociale și economice specifice perioadei de tranziție. O îmbunătățire a climatului economic va duce probabil la o creștere a dorinței oamenilor de a avea copii. Dar descreșteri similare ale ratei fertilității au cunoscut și celelalte țări ale Europei Centrale și de Est (ECE) care au trecut mai bine prin perioada de tranziție, tendințe similare înregistrându-se și în societățile occidentale bogate. **Fig. 8** arată că dintre țările ECE România are cea mai ridicată rată a nașterilor.

Scăderea populației nu este în sine un dezastru. Aceasta se datorează în principal ratei scăzute a natalității

Fig. 8 Creșterea naturală în cadrul țărilor din ECE – date pentru 2001

	Bulgaria	Cipru	Republica Cehă	Estonia	Ungaria	Letonia	Lituania	Polonia	România	Slovenia	Slovacia
Nou-născuți vii / 1000 de locuitori	8,5	11,6	8,9	9,3	9,5	8,3	9,1	9,5	9,8	8,8	9,5
Creșterea naturală la 1000 de locuitori	-5,8	4,8	-1,7	-4,3	-3,4	-5,7	-2,5	0,1	-1,8	-0,5	-0,2

Sursa: INSSE

Datele statistice arată de asemenea că românii se căsătoresc mai târziu și au copii mai târziu. Anul 2000, cu 135.800 de căsătorii, înregistrează cea mai scăzută rata a căsătoriilor (6,1 la 1000 de locuitori) din perioada postbelică. Factorii care țin de stilul de viață au probabil o importanță la fel de mare pentru acest tip de alegeri, ca și situația economică. O dovadă în acest sens este faptul că doar 5% din copii sunt născuți de mame care au absolvit educația superioară sau liceală. Dacă ținem cont de faptul că românii înregistrează o corelație înaltă între nivelul de educație și venit, aceste date sugerează că există o corelație negativă între venit și numărul copiilor.

După 2005 populația activă (atât economic cât și din punct de vedere al fertilității) va include generațiile născute după 1989, cu mai puțini indivizi. În combinație cu rata scăzută a fertilității, rezultatul va duce la nașteri și mai puține și la o rată a dependenței demografice mai înaltă (numărul dependenților raportat la populația activă).

Situația economică mai bună va avea un impact pozitiv clar asupra speranței de viață. Comparativ cu țările din cadrul UE și chiar față de țările ECE, România are o speranță de viață foarte scăzută (vezi **Fig. 9**).

Fig. 9. Speranța de viață în cadrul țărilor ECE – date pentru anul 2001

		Bulgaria	Cipru	Republica Cehă	Estonia	Ungaria	Letonia	Lituania	Polonia	România	Slovenia	Slovacia
Speranța de viață la naștere (ani)	M	68.6	76.1	72.14	64.73	68.15	65.2	65.9	70.2	67.69	72.1	69.54
	F	75.3	81.0	78.45	76.22	76.46	76.6	77.4	78.4	74.84	79.6	77.60
Speranța de viață la vârsta de 65 de ani (în ani)	M	13.0	16.5	14.00	12.6	13.04	12.5	13.3	13.9	13.38	14.2	13.53
	F	15.6	19.1	17.13	17.2	16.74	17.8	17.7	17.7	16.00	18.2	17.14

Sursa: INSSE

Anii '90 s-au dovedit a fi extrem de duri mai ales în ceea ce-i privește pe bărbați, speranța lor de viață înregistrând o scădere. Tendința este în acest moment pozitivă. O situație economică îmbunătățită și stabilă

va permite o creștere a speranței de viață (atât datorită factorilor psihologici cât și datorită creșterii cheltuielilor pentru sistemul de sănătate). Oricât de binevenită ar fi o asemenea evoluție, ea va contribui însă la îmbătrânirea populației, înrăutățind și mai mult rata dependenței demografice.

Ce putem să facem?

Îmbunătățirea ratei de dependență

Oricât de îngrijorătoare poate fi pe termen lung deteriorarea ratei demografice de dependență, problemele actuale ale sistemului de securitate socială – în special pensiile – se datorează unui număr scăzut de contribuabili. Vârsta oficială de pensionare trebuie să crească în următorii 13-15 ani de la 62 pentru bărbați și 57 pentru femei, la 65 de ani pentru ambele categorii. Trebuie să ținem cont de faptul că pensionarii români sunt relativ tineri, mulți dintre ei pensionându-se înainte de limita oficială, fie pe motive medicale, fie prin diferite scheme de pensionare timpurie. Aceste practici trebuie să fie oprite, iar actele de corupție asociate cu multe din pensionările pe caz de boală/handicap trebuie eliminate pentru ca efectele acestei legi să se facă simțite.

Elementele cheie sunt reprezentate de sistemul de stimulente care va fi creat. O bună politică guvernamentală ar trebui să îi determine pe oameni să muncească mai mult (și să contribuie astfel mai mult), să își acopere singuri în mai mare măsură propriile necesități și să depindă mai puțin de schemele publice, predispuse la riscuri politice (în special *free riding* – tendința de dobândi beneficii pentru care nu plătești). În mod general, acest lucru se poate realiza printr-o conectare mai strânsă a nivelului beneficiilor față de contribuțiile plătite în sistem. În cazul pensiilor, un sistem bazat pe capitalizare ar asigura stimulentele necesare. Din nefericire, guvernul se îndreaptă spre punerea în practică a unei pensii voluntare suplimentare ocupaționale, pensie a cărei viabilitate este pusă sub semnul întrebării de dependența față de soarta firmei angajatoare și de faptul că a fost elaborată sub influența excesivă a sindicatelor. Schema de pensii obligatorii, cu capitalizare, proiect mult mai viabil susținut de Banca Mondială, pare a fi fost abandonată.

În mod similar, în cazul îngrijirii sănătății, asigurări suplimentare private, sau chiar conturi de economii pentru cheltuieli de sănătate (eventual neimpozitate) ar putea să rezolve problema. Asigurarea unor stimulente fiscale pentru pensionarii care muncesc după ce se pensionează ar putea de asemenea să îi încurajeze pe unii dintre „tinerii” pensionari să se reîntoarcă la muncă.

Îmbunătățirea ratei fertilității

Așa cum am menționat anterior în articol, suntem sceptici față de posibilitatea ca decizia familiilor de a avea sau nu copii să fie ușor

Adevărata problemă este rata ridicată de dependență – cauzată de guvernarea ineficientă

influențată de o politică guvernamentală – cel puțin într-un regim democratic. Un climat economic mai bun ar putea într-o oarecare măsură să facă acest lucru. Guvernul intenționează să mărească alocația pentru copii până la 10% din salariul mediu net. Acest lucru este binevenit din perspectiva luptei împotriva sărăciei. În România, numărul copiilor este cel mai bun predictor al unei familii care trăiește în sărăcie. O creștere a valorii alocației va ameliora soarta copiilor din familiile sărace. Dar oamenii săraci vor fi încurajați să aibă copii. Nivelul de educație atins de un copil este corelat cu cel al părinților acestuia. O bună politică ar trebui să îi determine pe cei mai educați și cu câștiguri mai mari să își întemeieze o familie. Așa cum am discutat mai sus, exact această categorie de oameni amână decizia de a avea copii. Este puțin probabil ca rata de creștere a alocației pentru copii să aibă vreo influență asupra deciziilor luate de această categorie. Mai mult, mamele cu venituri ridicate vor fi negativ afectate de introducerea de anul viitor a unui plafon (scăzut) pentru alocațiile de maternitate. Reforma sistemului de învățământ a eliminat treptat în ultimii ani serviciile extra-curriculare din cele câteva școli în care acestea au supraviețuit la începutul tranziției (ca asigurarea meselor sau programului prelungit). Exact acest tip de servicii erau de mare ajutor mamelor care lucrau și care nu duceau atât lipsă de bani, cât de timp. *În concluzie, politicile guvernamentale nu par a fi extrem de coerente sau raționale, din moment ce descurajează femeile care au venituri ridicate să devină mame, întărind astfel o tendință (negativă) naturală deja existentă.*

O altă politică guvernamentală îndoielnică este planificata introducere a unor beneficii suplimentare pentru mamele singure. Este evident că femeile care își cresc singure copiii sunt într-o situație vulnerabilă, luând în considerare atât bunăstarea lor proprie cât și a copiilor lor. Există însă serioase întrebări față de această abordare. Statisticile demografice arată că oamenii amână căsătoria sau chiar o evită - aproape o treime din cupluri nu își vor legaliza legătura. Astfel, utilizarea stării civile a femeii ca indicator nu va conduce la identificarea corectă a mamelor singure. Pe de altă parte, condiționarea anumitor beneficii de statutul de femeie nemăritată ar putea avea ca efect încurajarea destinatarilor acestei politici de a nu se mai căsători, rămânând astfel în starea lor de vulnerabilitate.

Emigrația

Oamenii vor trebui să înfrunte situația de fapt – să rămână (sau să se întoarcă) în România și să lucreze o perioadă mai lungă de timp

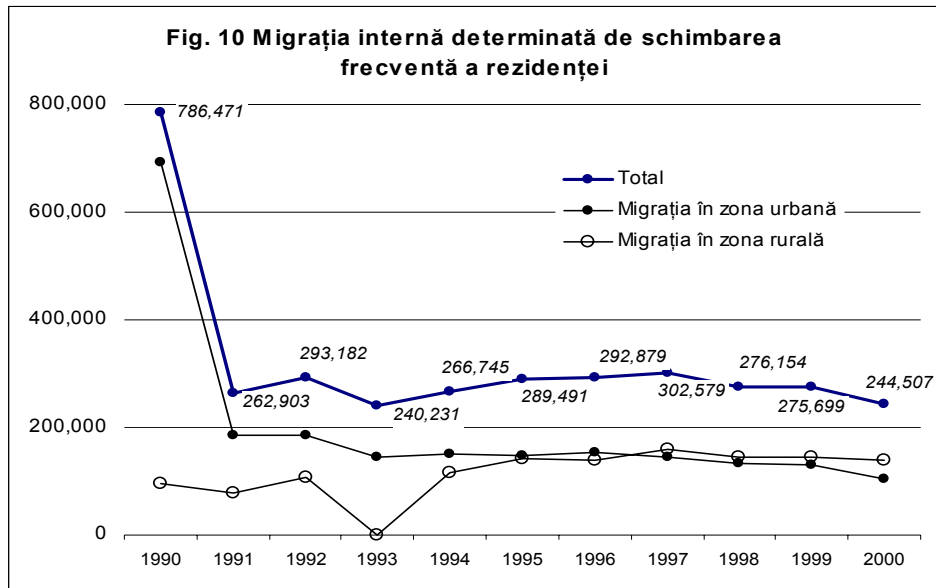
Statisticile arată că emigrația a scăzut în ultimii ani. Eliminarea vizelor pentru intrarea în UE nu a avut ca efect un val masiv de emigrație, iar majoritatea celor care pleacă sunt angajați într-o migrație circulară, sezonieră. Aceștia sunt însă emigranții legali. Emigrația ilegală nu poate fi măsurată cu exactitate, dar este estimată a fi ridicată.

Acest calm aparent ar putea fi tulburat de intrarea în UE, care, după liberalizarea completă a mișcării lucrătorilor, va îmbunătăți radical mobilitatea muncitorilor români. Cei care vor profita de acest lucru vor fi probabil tinerii educați care știu limbi străine. Emigrația lor va pune

probleme mari societății românești. În pofida discursurilor publice despre nevoia (re)integrării tinerilor intelectual talentați, mulți dintre ei întorși de la burse din străinătate pentru un viitor nesigur, puține lucruri s-au realizat până în prezent. Integrarea europeană va obliga societatea românească să găsească stimulente pentru a-și păstra acasă cei mai dotați și mobili membri.

Rezolvarea supradimensionării sectorului rural

Cea mai gravă problemă pentru integrarea europeană a României este proporția uriașă de populație rurală. Migrarea de la oraș la sat a fost o strategie de supraviețuire în tranziție, prin refugiarea în economia rurală mai ieftină, doar parțial bazată pe bani și dominată de agricultura de subsistență. Este foarte îngrijorător faptul că procesul a luat proporții după 1997, când pentru prima dată migrația internă totală a avut sensul rural-urban (vezi Fig. 10).



Sursa: INSSE

Sărăcia este endemică în zonele rurale. Satele românești au aproape în totalitate indicatori de dezvoltare umană mai slabi în comparație cu orașele. Un climat economic mai bun va inversa de asemenea fluxul migrației interne, înapoi de la sate la orașe. Procentul de populație rurală va rămâne însă unul ridicat pentru mulți ani de acum înainte. Dezvoltarea rurală va fi un test pentru guvernul României. Presiunea va crește odată ce țara va fi integrată în Uniunea Europeană. Numărul mare de fermieri români va reprezenta o sarcină din ce în ce mai mare pentru mecanismele de intervenție ale Politicii Agricole Comune, care par să se mute de la subvenționarea producțiilor agricole către sprijinirea veniturilor fermierilor individuali.

Concluzii

- Rezultatele recensământului au șocat opinia publică. Scăderea populației a fost mai mare decât se aștepta. Dincolo de cifrele spectaculoase, există câteva provocări reale și serioase. O economie mai bună ar avea o influență pozitivă asupra lor, dar va fi nevoie și de politici publice speciale. Tendințele demografice au rădăcini adânci și nu sunt ușor de influențat prin instrumentele disponibile într-un regim democratic, care ar avea în cel mai bun caz ar avea doar un succes marginal.
- Scăderea populației nu este un lucru rău în sine și în mod teoretic ar putea avea chiar efecte benefice. Populația României este în continuare relativ tânără în comparație cu țările UE, dar și față de vecinii din ECE. Problema gravă a ratei economice de dependență a fost cauzată mai mult de politicile guvernamentale, decât de tendințele demografice. Guvernul ar trebui să îi încurajeze pe oameni să se pensioneze mai târziu și să conteze mai mult pe economiile personale (sub diferite forme) pentru a-și asigura nevoile. Din nefericire, crearea sistemului de pensii private nu pare a fi o prioritate pentru guvern. Opțiunea preferată la nivel guvernamental, pensiile ocupaționale, prezintă riscuri considerabile și, deoarece este strict voluntară, nu va avea efecte deosebite. În domeniul sănătății, asigurările suplimentare de sănătate (care sunt discutate în acest moment) și conturile de economii de sănătate ar putea să ofere o soluție.
- Declinul înregistrat în rata fertilității este un fenomen general european și este destul de probabil să persiste. Guvernul intenționează să adopte o serie de măsuri (mărirea alocațiilor pentru copii, beneficii speciale pentru mamele singure) care ar trebui, teoretic, să rezolve parțial această problemă. Aceste măsuri sunt însă mai potrivite pentru reducerea sărăciei (și chiar și acest lucru este pus sub semnul întrebării pentru a doua măsură menționată). Adevărata problemă este că oamenii cu venituri bune nu vor să aibă copii, iar pentru această categorie inițiativa guvernului acționează ca o frână suplimentară (de exemplu, introducerea unei alocații maternale plafonate, în locul uneia corelate cu nivelul contribuției).
- Emigrația pare a fi ținută sub control. Viitoarea aderare la UE va deschide o gamă largă de oportunități de emigrare pentru tinerii educați pe care țara nu își poate permite să îi piardă. Guvernul trebuie să aplice o politică specială față de această minoritate mobilă.

Autori și colaboratori

Acest raport a fost realizat de următorii experți ai Societății Academice din România:

- Alina Mungiu Pippidi (Cap. 1)
- Daniel Dăianu (Cap. 2)
- Bogdan Chirițoiu (Cap. 3)
-
- *Editor de număr: Sorin Ioniță*
- *Layout: Emanuel Răuță*
-

Sondajele de opinie PWR sunt proiectate și analizate de Alina Mungiu-Pippidi și executate de CURS. Sondajul pe care se bazează acest număr a fost realizat între 1 și 7 august 2003, pe un eșantion de 1095 de persoane, marja de eroare $\pm 2.9\%$.

Societatea Academică din România (SAR)
15 Petöfi Sándor
București 1, Romania
++4021-2221868
office@sar.org.ro
www.sar.org.ro